

Démystifier la lecture chez l'adulte

De la théorie à la pratique : guide pédagogique

Créatrice

Laurence Cournoyer

Conseillère pédagogique à l'inclusion

Collaborateurs(trices)

Kariane Lebel-Richardson

Marie-France Clermont

Marie-Michel Desrochers

Matthieu St-Pierre-Poulin

*Conseillers/ières en services adaptés
et orthophonistes*

CollègeAhuntsic

Table des matières

03 Qu'est-ce que lire?

04 Mécanismes de base en lecture

06 Mécanismes de haut niveau en lecture

07 Les difficultés de lecture en contexte d'éducation supérieure

08 Outils et astuces

10 Exemples : cas fictifs

13 Ressources

Légende



Lien vidéo



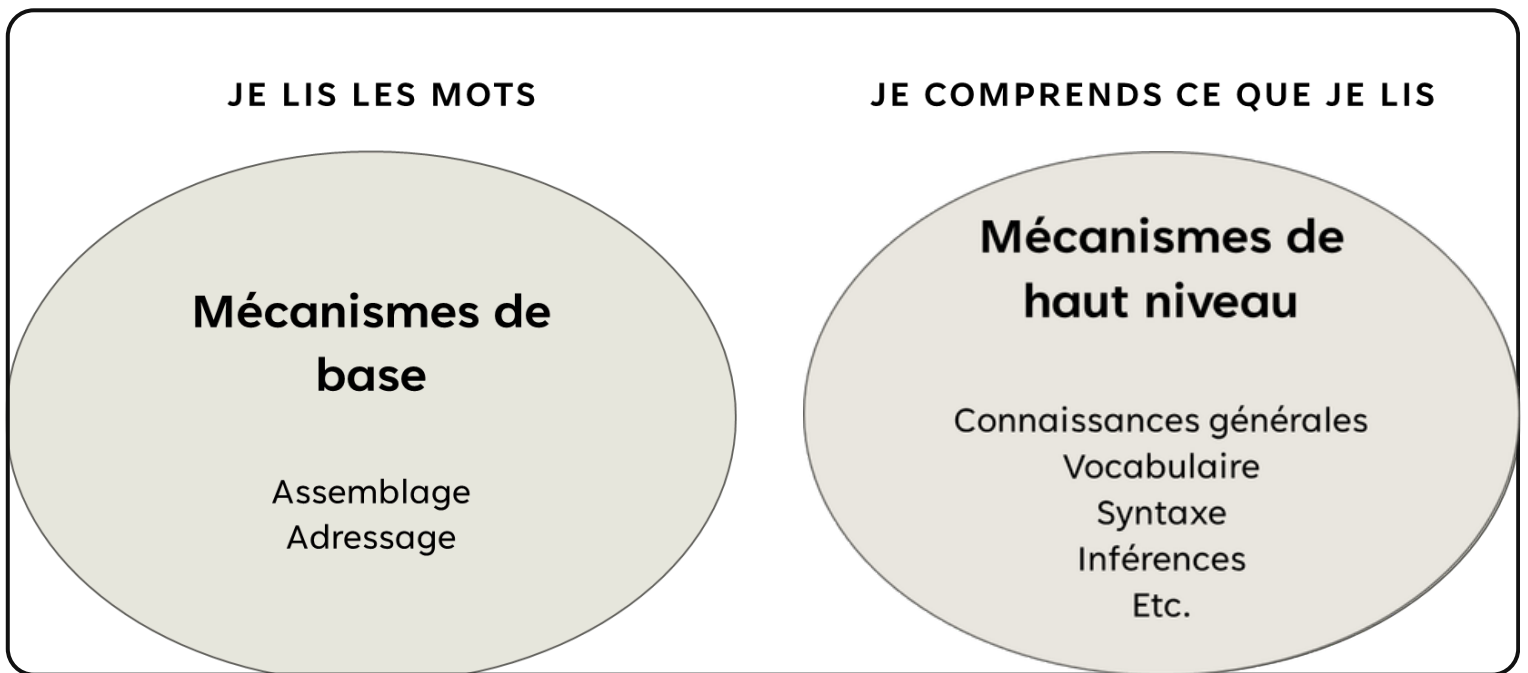
Lien vers un site web



Outil/document à consulter

Qu'est-ce que lire?

L'acte de lire est encore aujourd'hui souvent associé aux livres imprimés ainsi qu'aux journaux et aux revues. Qu'en est-il des autres formes de lecture tels que la textes en braille, les livres numériques et les livres audio? Est-il vrai que la lecture ne se limite qu'à lire des caractères imprimés? En fait, la lecture peut prendre une multitude de formes. Dans ce contexte, existe-t-il donc divers moyens d'encourager le développement de la littératie chez les personnes étudiantes au collégial? Pour répondre à cette question, il convient d'abord de mieux cerner ce qu'est la lecture.



Les deux mécanismes de la lecture

La lecture repose sur deux mécanismes interdépendants, soit les mécanismes de base ainsi que les mécanismes de haut niveau. Les mécanismes de base renvoient à la reconnaissance des mots écrits (décodage) alors que les mécanismes de haut niveau concernent plutôt la compréhension en lecture. Ceux-ci reposent notamment sur des habiletés langagières comme reconnaître l'antécédent des pronoms et comprendre la structure des phrases.

Mécanismes de base

décoder les mots (assemblage et adressage)

Processus d'assemblage

Au début de son apprentissage, l'enfant commence par reconnaître certaines lettres, à en identifier le son, puis à fusionner ces sons pour lire des syllabes. Ce processus, appelé assemblage ou décodage, est lent et exigeant. L'enfant doit l'utiliser chaque fois qu'il rencontre un nouveau mot.

Processus d'adressage

Après avoir décodé plusieurs fois un même mot, l'enfant devient capable de le reconnaître globalement, d'un simple coup d'œil (processus d'adressage). Plus l'enfant vieillit, plus il décode par adressage un grand nombre de mots. Grâce à ce processus, appelé adressage, l'enfant enregistre la forme orthographique de ce mot dans sa mémoire et n'a plus besoin de le décoder. Il peut alors le lire beaucoup plus rapidement et avec beaucoup moins d'effort.

Le processus d'adressage, beaucoup plus rapide que l'assemblage, est aussi moins coûteux en énergie cognitive. Ainsi, l'enfant qui a recours à la voie d'adressage a plus d'énergie pour se concentrer sur la compréhension du texte plutôt que sur la reconnaissance des mots.

Modele de Coltheart, 1978

Décodage

(processus d'assemblage)

- Au départ, l'enfant apprend les lettres du français et y associe un ou plusieurs sons.
- Ensuite, l'enfant décode son par son, puis fusionne les sons ensemble.

Reconnaissance globale du mot

(processus d'adressage)

- Lorsqu'un enfant a décodé plusieurs fois un même mot, le cerveau le reconnaîtra globalement (comme une photo du mot).
- Plus l'enfant vieillit, plus il pourra lire des mots de manière globale.
- Un lecteur expert efficace lit presque exclusivement en utilisant ce mécanisme.

Processus lent et coûteux en énergie cognitive.

Processus rapide et automatisé.

Mécanismes de base

décoder les mots (assemblage et adressage)

Les mécanismes de base à l'âge adulte

Une personne à l'âge adulte qui ne présente pas de difficultés neurologiques affectant le développement de la lecture reconnaîtra presque tous les mots par adressage, c'est-à-dire de façon fluide, rapide et automatique. Dans ce contexte, la lecture par assemblage ne sera mobilisée que pour les mots moins fréquents, notamment les noms de personnages ou de villes, ou les mots plus soutenus ou rares (vocabulaire spécialisé). C'est pourquoi la fluence et l'aisance en lecture peuvent diminuer chez les étudiants du collégial en particulier lorsqu'ils lisent un texte plus complexe, contenant de nombreux termes techniques ou soutenus qu'ils n'ont pas beaucoup, voire jamais, lus auparavant.

Et les livres audio dans tout ça?

Il est possible que pour certain.es étudiant.es adultes, le décodage ne soit pas adéquat pour soutenir la compréhension et ce, pour plusieurs raisons (trouble d'apprentissage, surcharge cognitive, apprentissage de la langue, densité de l'information, etc.). C'est pourquoi, à l'instar des formats papier, d'autres types de texte (comme les livres audio ou numériques) permettent aux personnes étudiantes d'avoir accès au contenu et aux idées du document. Celles-ci peuvent alors mobiliser, à l'instar de leurs collègues, leurs habiletés langagières de haut niveau. D'ailleurs, ce sont ces habiletés qui sont souvent ciblées dans les objectifs d'apprentissage des cours de formation générale, et non le décodage.

En somme, bien que la lecture puisse impliquer la reconnaissance des mots (décodage), elle ne peut être réduite qu'à ce seul mécanisme. Que la personne étudiante ait accès au contenu du texte par décodage ou par écoute, le texte présentera des éléments de contenu et des caractéristiques linguistiques identiques. Il n'y a que la porte d'entrée pour accéder au langage du texte qui diffère.



© Elena Chernykh

Mécanismes de haut niveau

comprendre ce qu'on lit

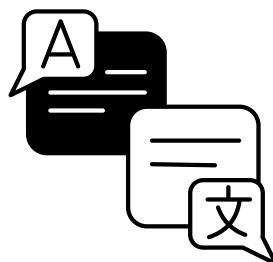
Ces mécanismes, correspondant à la compréhension de lecture, s'appuient sur plusieurs éléments tels que les **connaissances générales** d'une personne, de **sa connaissance du vocabulaire** et, plus largement, de ses **habiletés langagières**. Pour comprendre, une personne doit aussi réaliser des **inférences**, qui sont parfois présentes en grand nombre dans les textes littéraires. Ainsi, une personne peut lire aisément dans une langue (décoder les mots), mais ne pas connaître le sens de suffisamment de mots en français pour soutenir sa compréhension du texte, comme ce pourrait être le cas des personnes allophones.

Il est donc important d'aider les personnes étudiantes à adopter de bonnes stratégies de lecture ainsi qu'à développer leurs connaissances générales afin de soutenir leur compréhension des textes proposés. C'est d'ailleurs à travers la lecture de ces textes que les personnes étudiantes auront accès à de nouvelles connaissances, en particulier en contexte d'études supérieures (lire pour apprendre).

Les difficultés de lecture en contexte d'éducation supérieure

Lorsqu'un étudiant au cégep éprouve encore des difficultés importantes à lire de manière fluide, fait de nombreuses erreurs en lecture ou comprend mal ce qu'il lit, il devient alors pertinent de **miser davantage sur des mesures de compensation** (par exemple, le recours à des outils d'aide à la lecture) tout en offrant, lorsque c'est possible, un enseignement ciblé des mécanismes de base en lecture.

Cependant, ce travail sur les fondements de la lecture est exigeant et demande beaucoup de temps, tant pour l'étudiant que pour l'enseignant. C'est pourquoi, à partir du secondaire, cet enseignement est souvent pris en charge par des spécialistes tels que les orthophonistes et orthopédagogues.



Outils et astuces

Pour soutenir la reconnaissance de mots (mécanismes de base)

- Donner accès à la synthèse vocale (lecture effectuée par une voix synthétique)
- Encourager la lecture de livres audios (lecture effectuée par un humain)
- Utiliser des stratégies pour rendre les documents accessibles (espacement, police, taille des caractères et luminosité).

Pour soutenir la compréhension (mécanismes de haut niveau)

- Permettre le recours à des outils pour soutenir la compréhension du vocabulaire : dictionnaires, traducteurs, imagiers, glossaire
- Enseigner explicitement les stratégies de lecture (ex. annoter un texte, dégager les idées principales, etc.)
- Explorer les différentes possibilités de l'IA pour soutenir la compréhension

Pour faciliter l'utilisation des outils technologiques d'aide à la lecture

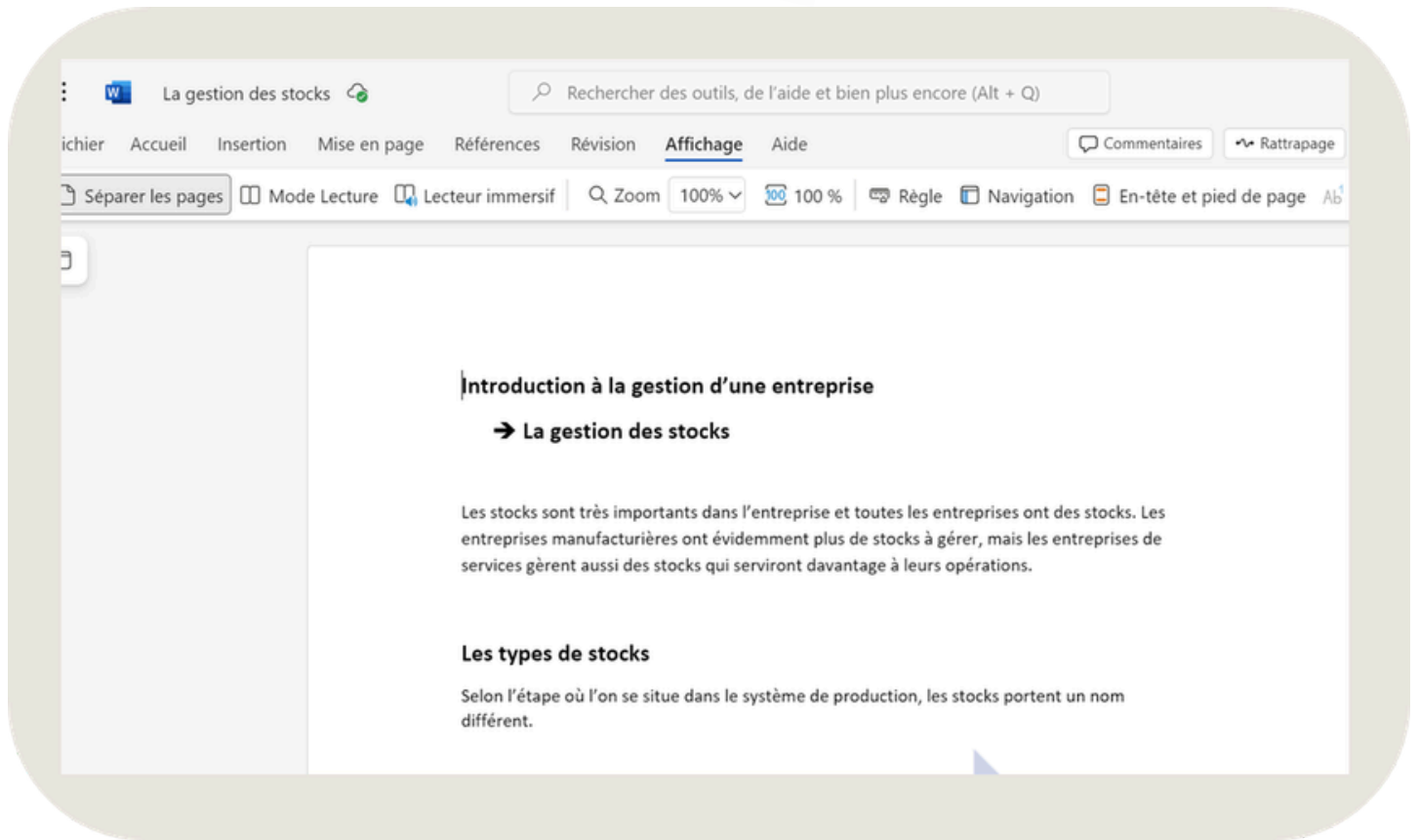
- Remettre les documents en format numérique (Word à privilégier, PDF sélectionnable)
- Offrir de l'information aux personnes étudiantes sur les outils possibles, au besoin
- Créer un environnement de classe facilitant l'utilisation des outils technologiques
- Remettre les documents à l'avance, si possible

Autres moyens aidants

- Soutenir le développement des connaissances lexicales (lexique, glossaire collaboratif, schémas, etc.) et enseigner explicitement le vocabulaire spécialisé
- Enseigner des stratégies de lecture et d'organisation et encourager leur utilisation
- Offrir un accompagnement de la lecture
- Utiliser un langage clair et simple si possible
- Référer les personnes étudiantes vers les ressources d'aide



Le lecteur immersif de Microsoft Word



L'outil comprend :

- Synthèse vocale (voix synthétique qui lit pour l'élève)
- Personnalisation des aspects visuels par l'étudiant (police, espacement, couleur, etc.)
- Traducteurs intégrés (un seul mot ou texte entier)
- Dictionnaires intégrés (définition des mots)
- Imagier intégré (pictogrammes illustrant les mots)

À prévoir pour l'enseignant:

- Le texte doit être fourni en format Word.
- L'outil est seulement accessible dans Word en ligne (connexion internet requise)

Tutoriels



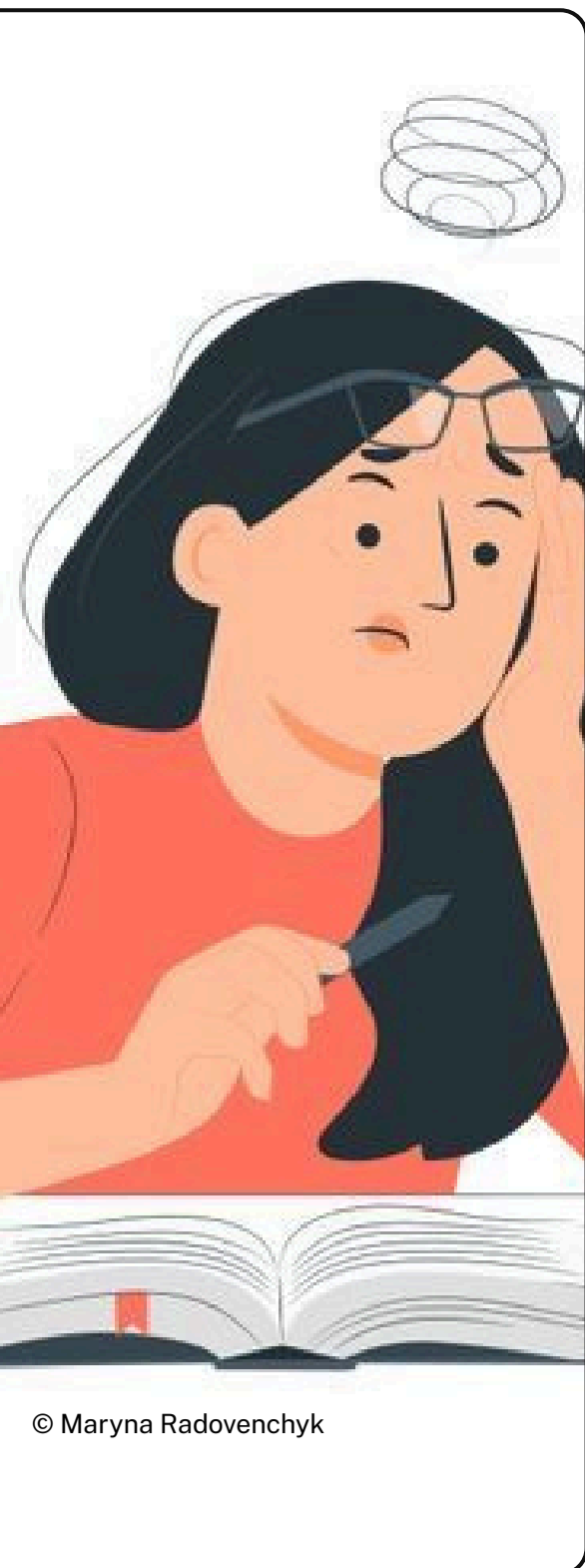
Synthèse vocale



Lecteur immersif de Microsoft Word

Exemples

Cas fictif d'élève 1



© Maryna Radovenchyk

Observations

- Lit souvent des mots à la place d'autres mots
- Ne se rappelle pas de ce qu'elle vient de lire
- Prend beaucoup plus de temps que les autres pour lire (5 minutes par page de roman)
- A de la difficulté à retenir tous les détails lus
- Interprète parfois le sens du texte différemment des autres
- Doit relire fréquemment les questions d'examen
- N'aime pas lire. Elle dit « ne jamais avoir terminé un roman auparavant »

Outils ou soutien possibles

- Remettre les textes en format numérique
- Permettre l'utilisation de la synthèse vocale
- Offrir du temps supplémentaire
- Rendre accessible un document préparatoire
- Mettre à l'étude des oeuvres disponibles en formats audio et numérique

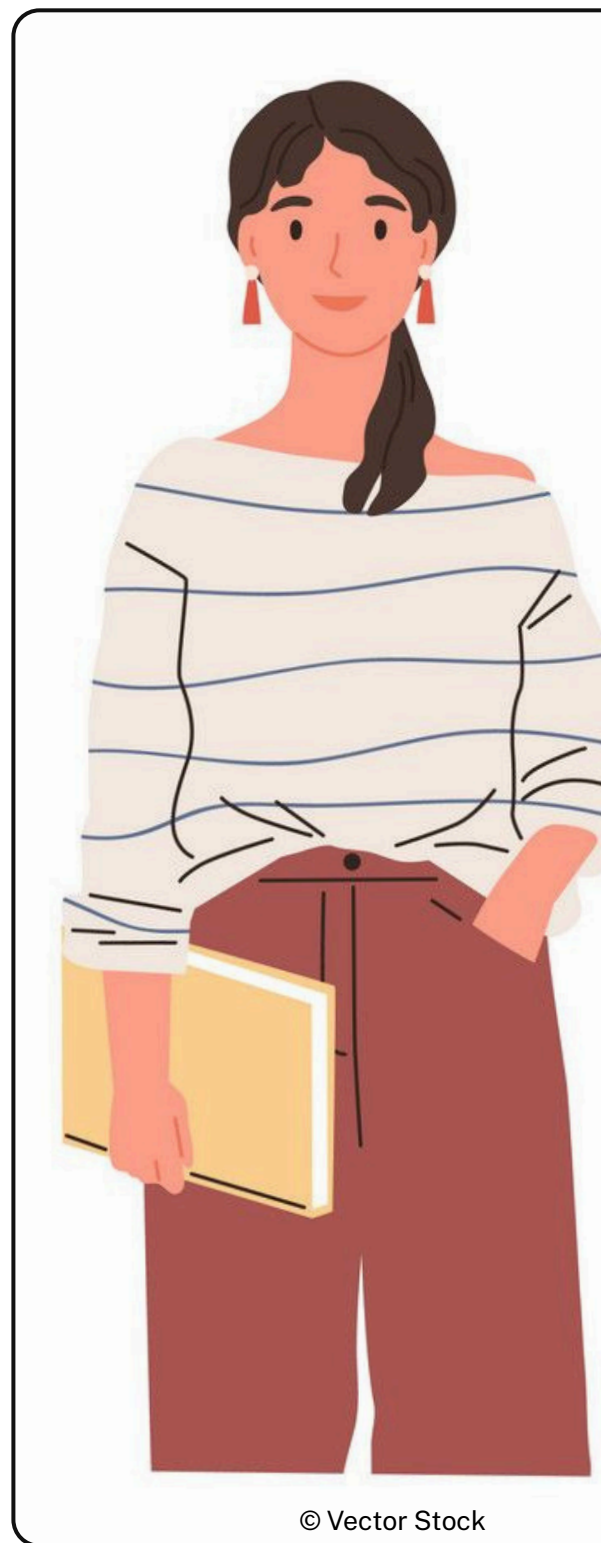
Cas fictif d'élève 2

Observations

- Le français est sa troisième langue (après l'espagnol et l'anglais).
- Est arrivée au Québec à l'âge de 30 ans et est mère de deux jeunes enfants.
- A complété tous les niveaux de francisation.
- A étudié en médecine dans son pays d'origine.
- Manque de temps pour terminer ses examens.
- Ne reconnaît pas tous les mots qu'elle lit, même lorsqu'elle les lit correctement

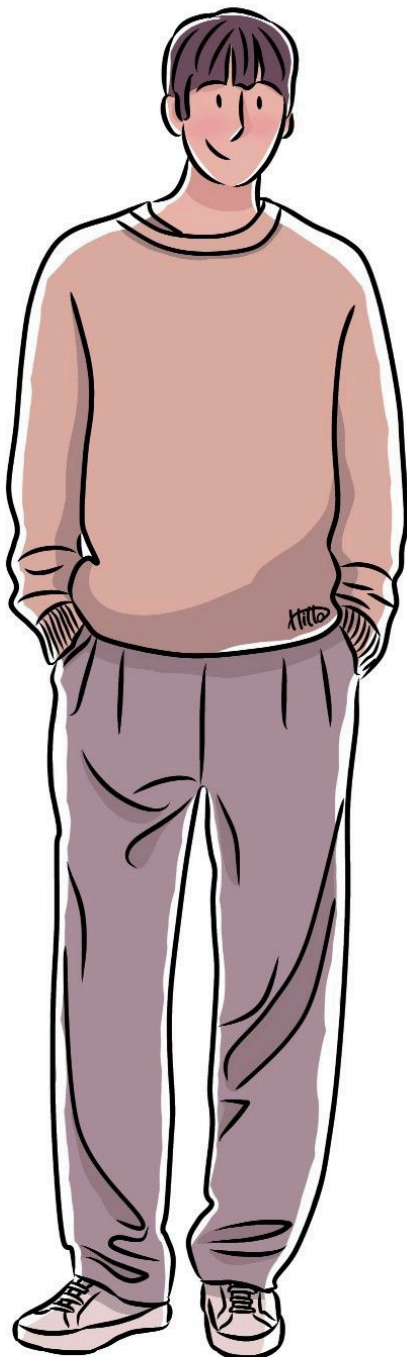
Outils ou soutien possibles

- Favoriser l'accès à la synthèse vocale
- Permettre l'accès au dictionnaire durant les évaluations
- Permettre l'utilisation d'un outil de traduction (papier ou en ligne) lors des évaluations
- Fournir des notes de cours complètes
- Offrir du support visuel lors des explications de contenu complexe
- Donner du temps additionnel pour terminer les examens



© Vector Stock

Cas fictif d'élève 3



© Hillo

Observations

- A une faible acuité visuelle (vision floue)
- A un champ visuel qui se rétrécit
- A une adaptation difficile à la noirceur
- A une grande sensibilité à l'intensité lumineuse
- A une difficulté de perception des couleurs (surtout le jaune et le bleu)

Outils ou soutien possibles

- Fournir toutes les notes et documents en version Word
- Mettre à l'étude des ouvrages disponibles en version numérique ou audio
- Accorder du temps supplémentaire pour les examens
- Favoriser l'accès à la synthèse vocale

Ressources

Mesures inclusives gagnantes

- Offrir les lectures dans divers formats, pour permettre aux étudiants d'utiliser la synthèse vocale.
- Remettre les documents à lire en avance
- Soutenir la compréhension des élèves (vocabulaire, stratégies, schémas, etc)
- Favoriser des stratégies pédagogiques inclusives

Ressources au Collège Ahuntsic



Bibliothèque inclusive : offre de livres obligatoires en français et philosophie dans plusieurs formats



Ma Réussite : Ateliers et trousse d'aide



Centres d'aide : soutien et enseignement de stratégies de lecture



Perfectionnement individuel ou collectif sur les stratégies pédagogiques inclusives.



Soutien/accompagnement du SAIDE : conseiller en services adaptés répondant pour votre département



Accessibilité des documents : la typographie



Accessibilité des documents : type de livres



Accessibilité des documents : rendre les consignes accessibles



À la découverte des handicaps invisibles