

Collège **Ahuntsic**



**CAHIER  
PROGRAMME  
2024 – 2025**

**181.A1  
Soins préhospitaliers  
d'urgence**

NOTE : Tous les renseignements contenus dans ce document sont à jour en date de juin 2024 et s'adressent aux personnes inscrites en *Soins préhospitaliers d'urgence* au Collège Ahuntsic.

# Bienvenue au Collège Ahuntsic!

Ce cahier-programme vise à aider la compréhension de la structure du programme en *Soins préhospitaliers d'urgence*. Il oriente les personnes étudiantes inscrites au programme à préparer leur démarche de formation et à approfondir leur connaissance de la tâche professionnelle. Il est aussi un outil de travail pour le corps professoral en donnant une vision d'ensemble du programme qui permet de situer la formation qui sera donnée. Il est utile à toute personne qui souhaite s'informer sur la structure du programme. Il présente, entre autres, les buts et intentions éducatives du programme, le logigramme pédagogique, des renseignements sur la formation générale et la description des cours qui composent de la formation spécifique en 181.A1.

Le cahier-programme comprend :

- la présentation du programme;
- les buts du programme;
- le logigramme;
- la grille de cours et les descriptifs de cours;
- le tableau de suivi de l'atteinte des compétences.

Pour connaître les règles de la vie étudiante, les conditions d'obtention du DEC et d'autres éléments pertinents à votre réussite scolaire et à votre intégration au Collège Ahuntsic, consultez le document intitulé « Politiques, règlements, et vie pédagogique », en format PDF, qui se trouve dans l'intranet du Collège. Il est à noter que le *Règlement sur le régime des études collégiales* (RREC) prévoit, entre autres, l'imposition d'une épreuve synthèse propre à chaque programme conduisant au DEC afin de vérifier l'atteinte, par les personnes étudiantes, de l'ensemble des objectifs et des standards déterminés pour ce programme. La réussite de cette épreuve synthèse est exigée pour l'obtention du DEC. Au Collège Ahuntsic, l'épreuve synthèse se traduit par des activités d'intégration qui font partie d'un ou de plusieurs cours (stages, projets de fin d'études, etc.). La réussite de ce ou de ces cours constitue la réussite de l'épreuve synthèse. Les cours porteurs de cette épreuve sont identifiés dans le cahier-programme.

De plus, une épreuve uniforme de fin d'études en français est prescrite pour tous les personnes étudiantes. La réussite de celle-ci est une condition d'obtention du DEC.

**Bonne lecture et bonne réussite scolaire!**

# **Buts du programme**

## **Soins préhospitaliers d'urgence**

Type de sanction :	DEC
Nombre d'unités :	91 2/3 unités
<b><u>Durée de la formation</u></b>	
Formation générale :	660 heures d'enseignement
Formation spécifique :	2205 heures d'enseignement
Total :	2865 heures d'enseignement

Le programme d'études Soins préhospitaliers d'urgence vise à former des paramédics.

### VUE GÉNÉRALE DE LA PROFESSION

Les paramédics sont des professionnels de la santé offrant des soins et des services préhospitaliers. Ils font d'ailleurs partie des premiers intervenants à arriver sur le lieu d'un événement qui requiert leurs services. Leurs interventions sont réalisées dans divers contextes (médicaux, psychologiques, traumatiques, etc.) et pour tous les types de patients. Ils doivent faire preuve d'une bonne capacité d'adaptation, être ouverts d'esprit et agir rapidement selon les situations auxquelles ils sont confrontés.

Ils doivent vite évaluer la gravité de la situation, des blessures ou de la maladie du ou des patients et déterminer les soins appropriés dans le but de prévenir une détérioration de leur état de santé. Leur rôle consiste à prendre en charge une personne sur le lieu de l'intervention et pendant le transport préhospitalier, avant qu'elle reçoive les soins médicaux appropriés dans un établissement de santé, le cas échéant.

Selon l'intervention, les examens et les soins prodigués peuvent varier : réanimation cardiorespiratoire, intubation, assistance respiratoire, administration de médicaments, immobilisation des patients traumatisés, contrôle des hémorragies, etc.

En raison de la diversité des interventions, les techniciens ambulanciers paramédicaux doivent avoir une bonne compréhension du fonctionnement du corps humain et mobiliser leurs raisonnements et jugements cliniques dans le but d'apprécier l'état de santé du patient pour déterminer les meilleurs soins ou services.

Ils peuvent aussi être appelés à intervenir dans des situations non urgentes, nécessitant l'expertise d'un autre professionnel de la santé. Dans un objectif d'optimisation des soins et des services, ces professionnels de la santé travaillent en interdisciplinarité.

De plus, les paramédics interagissent avec des patients et leurs proches, d'autres professionnels de la santé et tout autre intervenant selon le contexte de l'intervention (policier, pompier, etc.). Pour que ces interactions soient optimales, ils adoptent un comportement professionnel qui exige de bonnes aptitudes relationnelles, comme la communication, la relation d'aide, le leadership et le travail d'équipe.

### BUTS DU PROGRAMME

La composante de formation spécifique du programme d'études *Soins préhospitaliers d'urgence* vise à :

- Rendre l'élève efficace dans l'exercice d'une profession, soit :
  - lui permettre, dès l'entrée sur le marché du travail, de jouer les rôles, d'exercer les fonctions et d'exécuter les tâches et les activités en lien avec une profession,
  - lui permettre d'évoluer adéquatement dans un milieu de travail (ce qui implique des connaissances et des habiletés techniques et technologiques en matière de communication, de résolution de problèmes, de prise de décisions, d'éthique, de santé et de sécurité, etc.);

- Favoriser l'intégration de l'élève à la vie professionnelle, soit lui faire connaître :
  - le marché du travail en général ainsi que le contexte particulier de la profession choisie,
  - ses droits et ses responsabilités comme travailleuse ou travailleur;
- Favoriser l'évolution de l'élève et l'approfondissement de savoirs professionnels, soit lui permettre :
  - de développer son autonomie et sa capacité d'apprendre ainsi que d'acquérir des méthodes de travail,
  - de comprendre les principes sous-jacents aux techniques et aux technologies utilisées,
  - de développer sa faculté d'expression, sa créativité, son sens de l'initiative et son esprit d'entreprise,
  - d'adopter des attitudes essentielles à son succès professionnel, de développer son sens des responsabilités et de viser l'excellence;
- Favoriser la mobilité professionnelle de l'élève, soit lui permettre :
  - d'adopter une attitude positive à l'égard des changements;
  - de se donner des moyens pour gérer sa carrière, notamment par la sensibilisation à l'entrepreneuriat.

## INTENTIONS ÉDUCATIVES

Les intentions éducatives en formation spécifique peuvent servir de guide et permettent de réfléchir à la mise en œuvre du programme d'études par l'établissement. Elles s'appuient sur des valeurs et des préoccupations propres à une profession et portent sur des attitudes, des habitudes de travail et des habiletés intellectuelles qui n'ont pas fait l'objet de formulations explicites au regard des buts de la formation ainsi que des objectifs et standards.

Pour le programme d'études Soins préhospitaliers d'urgence, les intentions éducatives en formation spécifique sont les suivantes :

- Développer une vision intégrée des services préhospitaliers;
- Développer une identité et un agir professionnels;
- Développer le souci de maintenir ses compétences à jour : le domaine des soins préhospitaliers n'échappe pas à l'évolution des besoins du marché du travail. Pour demeurer compétente, la personne doit prendre conscience qu'il lui revient de mettre à niveau ses connaissances et ses méthodes de travail.

En conformité avec les visées de la formation collégiale, la formation spécifique vise aussi à former la personne à vivre en société de façon responsable, à amener la personne à intégrer les acquis de la culture et, enfin, à amener la personne à maîtriser la langue comme outil de pensée, de communication et d'ouverture sur le monde.

## SPÉCIFICITÉS INSTITUTIONNELLES

- Équipe dynamique au fait de la réalité du terrain et des bonnes pratiques pédagogiques et disciplinaires;
- Collaboration étroite entre les différentes disciplines pour une vision intégrée des apprentissages;
- Importance dédiée au développement d'une posture professionnelle;
- Développement d'habiletés en intervention dans un contexte authentique complexe ou particulier et en immersion clinique;
- Milieu d'apprentissage inclusif qui accueille la diversité;
- Stages en milieux variés offrant une exposition à différentes situations cliniques, dans le but de contextualiser les apprentissages et de collaborer avec d'autres intervenants;
- Suivi en continu pour la préservation de la santé physique et psychologique des personnes étudiantes;
- Acquisition des compétences de conduite d'urgence par l'utilisation de simulateurs de conduite et d'ambulances.

Source : QUÉBEC, Ministère de l'Enseignement supérieur. *Programme d'études Soins préhospitaliers d'urgence (DEC)*, Québec, Éditeur officiel, 2022, p.9.

Session 1

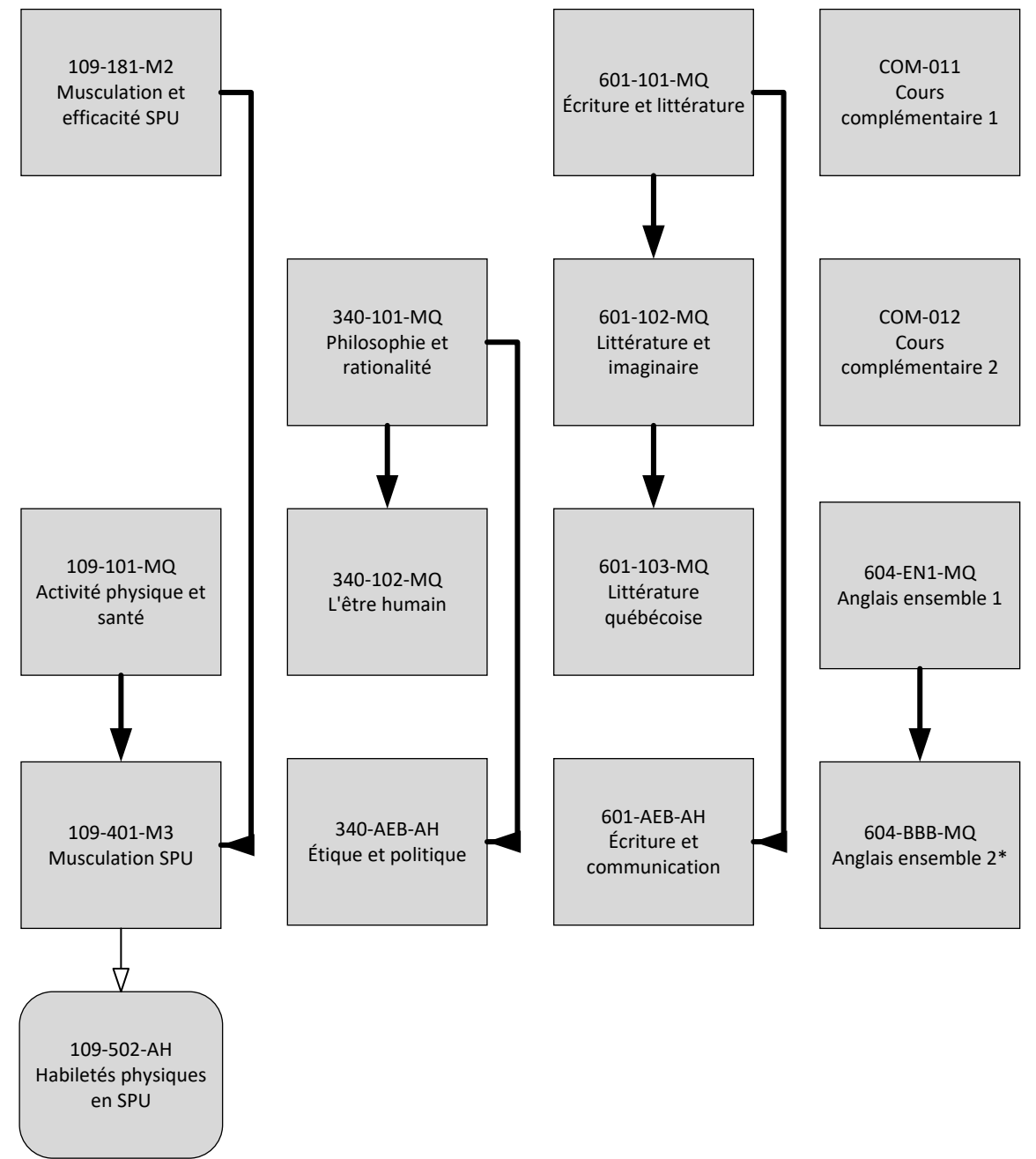
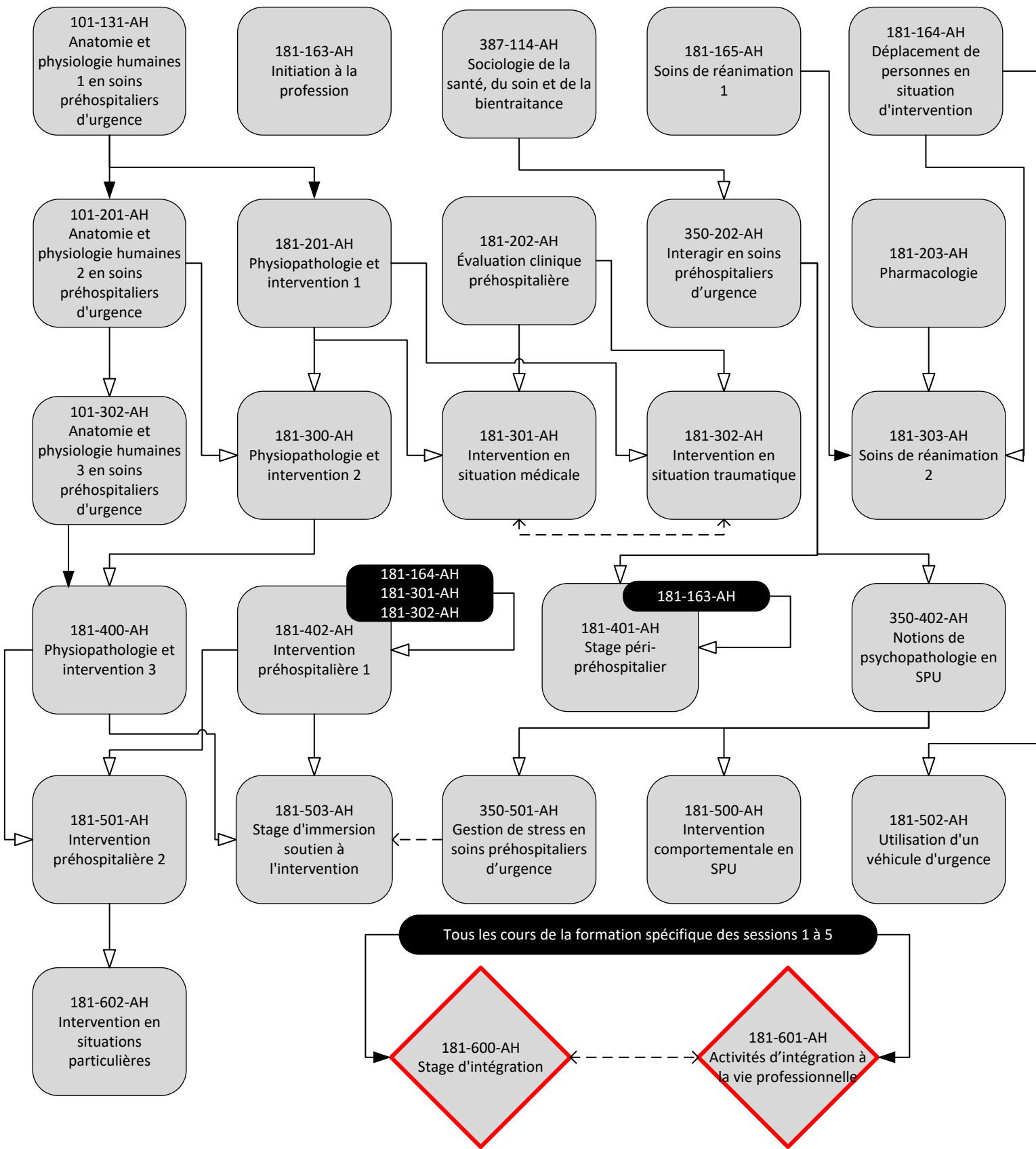
Session 2

Session 3

Session 4

Session 5

Session 6



  Cours porteur(s) de l'épreuve synthèse de programme (ESP)
   Formation spécifique
   Formation générale

\*Cours de formation générale propre

- - > Corequis (CR) = Le corequis doit être réussi avant ou suivi en même temps que le cours avec lequel il est en relation.  
 —▶ Préalable absolu (PA) = Le préalable absolu doit avoir été suivi et réussi (60% ou plus).  
 —▷ Préalable relatif (PR) = Le préalable relatif doit avoir été suivi et une note de 50% ou plus doit avoir été obtenue.  
 Tous les préalables (absolus, relatifs et corequis) en formation spécifique sont indiqués dans chacun des descriptifs de cours.

Légende

# Grille de cours et descriptifs

181.A1

Soins préhospitaliers d'urgence

Session 1		Catégorie	Pondération	Unités
601-101-MQ	Écriture et littérature	FGC	2-2-3	2,33
COM-011	Cours complémentaire 1	FGComp	2-1-3	2,00
109-181-M2	Musculation et efficacité en SPU	FGC	0-2-1	1,00
101-131-AH	Anatomie et physiologie humaines 1 en soins préhospitaliers	FS	3-1-3	2,33
181-163-AH	Initiation à la profession	FS	3-1-1	1,66
181-164-AH	Déplacement de personnes en situation d'intervention	FS	1-2-1	1,33
181-165-AH	Soins de réanimation 1	FS	2-3-2	2,33
387-114-AH	Sociologie de la santé, du soin et de la bienveillance	FS	2-2-2	2,00
Session 2		Catégorie	Pondération	Unités
601-102-MQ	Littérature et imaginaire	FGC	3-1-3	2,33
340-101-MQ	Philosophie et rationalité	FGC	3-1-3	2,33
COM-012	Cours complémentaire 2	FGComp	2-1-3	2,00
101-201-AH	Anatomie et physiologie humaines 2 en soins préhospitaliers	FS	3-1-3	2,33
181-201-AH	Physiopathologie et intervention 1	FS	4-0-2	2,00
181-202-AH	Évaluation clinique préhospitalière	FS	2-3-1	2,00
181-203-AH	Pharmacologie	FS	2-1-1	1,33
350-202-AH	Interagir en soins préhospitaliers d'urgence	FS	2-2-2	2,00
Session 3		Catégorie	Pondération	Unités
601-103-MQ	Littérature québécoise	FGC	3-1-4	2,66
340-102-MQ	L'être humain	FGC	3-0-3	2,00
604-EN1-MQ	Anglais ensemble 1	FGC	2-1-3	2,00
109-101-MQ	Activité physique et santé	FGC	1-1-1	1,00
101-302-AH	Anatomie et physiologie humaines 3 en soins préhospitaliers	FS	2-1-2	1,66
181-300-AH	Physiopathologie et intervention 2	FS	4-1-2	2,33
181-301-AH	Intervention en situation médicale	FS	1-3-1	1,66
181-302-AH	Intervention en situation traumatique	FS	1-3-1	1,66
181-303-AH	Soins de réanimation 2	FS	2-3-1	2,00
Session 4		Catégorie	Pondération	Unités
601-AEB-AH	Écriture et communication	FGP	2-2-2	2,00
340-AEB-AH	Éthique et politique	FGP	3-0-3	2,00
604-BBB-AH	Anglais ensemble 2 famille B	FGP	2-1-3	2,00
109-401-M3	Musculation SPU	FGC	1-1-1	1,00
181-400-AH	Physiopathologie et intervention 3	FS	3-1-2	2,00
181-401-AH	Stage péri-préhospitalier	FS	0-4-1	1,66
181-402-AH	Intervention préhospitalière 1	FS	2-8-3	4,33
350-402-AH	Notions de psychopathologie en SPU	FS	2-1-2	1,66
Session 5		Catégorie	Pondération	Unités
109-502-AH	Habilités physiques en SPU	FS	1-2-1	1,33
181-500-AH	Intervention comportementale en SPU	FS	2-3-2	2,33
181-501-AH	Intervention préhospitalière 2	FS	2-8-3	4,33
181-502-AH	Utilisation d'un véhicule d'urgence	FS	1-3-1	1,66
181-503-AH	Stage d'immersion soutien à l'intervention	FS	0-6-1	2,33
350-501-AH	Gestion de stress en soins préhospitaliers d'urgence	FS	1-2-2	1,66
Session 6		Catégorie	Pondération	Unités
p 181-600-AH	Stage d'intégration	FS	0-20-1	7,00
p 181-601-AH	Activités d'intégration à la vie professionnelle	FS	2-4-2	2,66
181-602-AH	Intervention en situations particulières	FS	4-4-2	3,33

## Légende

FGC - Formation générale commune	FS - Formation spécifique
FGP - Formation générale propre au programme	FGComp - Formation générale complémentaire au programme
MAN - Cours de mise à niveau	p - Cours porteur de l'épreuve synthèse

# Session 1

601-101-MQ

2-2-3

2,33 unités

Français (langue et littérature) (601)

## Écriture et littérature

4EF0 Analyser des textes littéraires (atteinte complète)

### PRÉSENTATION DU COURS ET DE SON CONTENU

Ce premier cours de la formation générale commune en français est consacré à l'étude d'oeuvres marquantes de la littérature française de la période du Moyen Âge jusqu'au siècle des Lumières et à l'analyse d'oeuvres issues de deux époques et de deux genres littéraires. Au moins deux oeuvres intégrales sont mises à l'étude ainsi que, le cas échéant, des extraits réunis dans une anthologie.

Le cours permet à la personne étudiante d'aborder des oeuvres poétiques, dramatiques et narratives, de les situer dans leur contexte sociohistorique et culturel et d'y repérer les principales manifestations thématiques et stylistiques. De plus, le cours amène progressivement la personne étudiante à maîtriser les outils et méthodes d'analyse lui permettant de rédiger une analyse littéraire (ou un commentaire composé ou une explication de texte) conçue comme un texte organisé d'au moins 700 mots.

Les principaux éléments de contenu du cours sont les suivants : contexte des oeuvres étudiées, définition des principaux genres littéraires étudiés; notions d'analyse littéraire : composition ou structure de l'oeuvre, thèmes, procédés d'écriture (lexique et figures de style), notions de versification, schéma dramatique; méthodologie de l'analyse littéraire : plan de rédaction en trois parties (introduction, développement et conclusion), pertinence des idées et des exemples choisis, structure du paragraphe, enchaînement logique des idées assurant la cohérence du texte, précision du vocabulaire.

### PRINCIPALES ACTIVITÉS D'APPRENTISSAGE

En classe, la personne étudiante suit les exposés magistraux, note les éléments importants et participe aux échanges. Dans les travaux et exercices faits seule ou en équipe, elle fait l'apprentissage des outils d'analyse littéraire, s'approprie une démarche méthodologique rigoureuse et utilise des stratégies de révision et de correction de son texte.

Hors classe, la personne étudiante étudie la matière vue, lit les oeuvres littéraires et les documents théoriques au programme et fait des travaux.

Dans les travaux, elle porte une attention particulière à la qualité de l'expression.

COM-011

2-1-3

2,00 unités

## Cours complémentaire 1

La formation complémentaire vise à mettre l'étudiant en contact avec d'autres domaines du savoir que ceux qui caractérisent la composante spécifique de son programme d'études. L'étudiant inscrit en Soins préhospitaliers d'urgence doit donc atteindre deux objectifs de formation (de deux unités chacun) dans un ou deux des domaines suivants :

### LANGAGE MATHÉMATIQUE ET INFORMATIQUE (204)

Reconnaître le rôle des mathématiques ou de l'informatique dans la société contemporaine (ensemble 1) (0011).

Se servir d'une variété de notions, de procédés et d'outils mathématiques ou informatiques à des fins d'usage courant (ensemble 2) (0012).

### SCIENCES HUMAINES (305)

Situer l'apport particulier des sciences humaines au regard des enjeux contemporains (ensemble 1) (000V).

Analyser l'un des grands problèmes de notre temps selon une ou plusieurs approches propres aux sciences humaines (ensemble 2) (000W).

### ART ET ESTHÉTIQUE (504)

Apprécier diverses formes d'art issues de pratiques d'ordre esthétique (ensemble 1) (0013).

Réaliser une production artistique (ensemble 2) (0014).

### LANGUE MODERNE (607 OU 609)

Communiquer dans une langue moderne de façon restreinte (ensemble 1) (000Z).

Communiquer dans une langue moderne sur des sujets familiers (ensemble 2) (0010).

### PROBLÉMATIQUES CONTEMPORAINES (365)

Considérer des problématiques contemporaines dans une perspective transdisciplinaire (ensemble 1) (021L).

Note importante pour tous les cours de formation générale complémentaire: le Collège publie à l'automne et à l'hiver un Guide de choix de cours en formation générale complémentaire qui décrit, pour chacun des domaines, les cours proposés à cette session. L'étudiant doit compléter deux cours de formation complémentaire dans son programme.

109-181-M2	0-2-1	1,00 unités
Éducation physique (109)		
<b>Musculation et efficacité en SPU</b>		
4EP1 Améliorer son efficacité lors de la pratique d'une activité physique (atteinte complète)		

#### PRÉSENTATION DU COURS ET DE SON CONTENU

L'ensemble deux d'éducation physique encourage la personne étudiante à s'engager dans un processus de réflexion qui l'amènera à se fixer des objectifs pour améliorer son efficacité lors de la pratique d'une activité physique. L'efficacité intègre donc les notions de succès, de respect des capacités de chacun et de régularité dans la pratique de l'activité physique.

Ainsi, la personne étudiante sera amenée à perfectionner sa technique d'exécution lors de la réalisation de gestes de base en musculation. Elle sera également amenée à améliorer son efficacité à effectuer des gestes physiques qu'elle devra poser dans le cadre du métier de TAP.

#### PRINCIPALES ACTIVITÉS D'APPRENTISSAGE

Lors de la partie théorique, la personne étudiante suit les présentations des différentes notions théoriques, prend des notes, pose des questions, participe aux discussions et effectue les exercices qui lui sont proposés : travaux en atelier, recherches personnelles, mises en situation, résolutions de problèmes. De plus, elle réalise les différents tests, prend les mesures pertinentes et en interprète les résultats.

La partie théorique permet de découvrir certains outils qui l'aideront à mieux formuler et atteindre ses objectifs.

La partie pratique a pour but d'expérimenter plusieurs activités pédagogiques afin d'améliorer l'efficacité dans la pratique de son activité.

Dans ce cadre, la personne étudiante effectue un relevé initial et évalue ses habiletés et ses attitudes dans la pratique d'une activité physique, se fixe des objectifs, expérimente une démarche visant l'amélioration de ses habiletés motrices, des techniques ou des stratégies complexes et interprète les progrès réalisés.

Tout au cours de la session, la personne étudiante pratique la musculation en recherchant l'efficacité, selon une approche favorisant la santé, c'est-à-dire en respectant ses capacités et les règles de sécurité.

Comme travail personnel, la personne étudiante complète les apprentissages réalisés en classe dans le but d'améliorer son efficacité et d'atteindre les objectifs qu'il s'est fixés en début de session.

101-131-AH	3-1-3	2,33 unités
Biologie (101)		
<b>Anatomie et physiologie humaines 1 en soins préhospitaliers d'urgence</b>		
02G6 Développer une vision intégrée du corps humain et de son fonctionnement (atteinte partielle)		

#### PRÉSENTATION DU COURS ET DE SON CONTENU

Ce cours de première session, qui est le premier cours d'anatomie et de physiologie du programme, permet à la personne étudiante d'effectuer les apprentissages de base nécessaires à la poursuite des cours du programme de Soins préhospitaliers d'urgence. Plus précisément, les notions apprises dans ce cours seront réinvesties dans les cours d'Anatomie et physiologie humaines subséquents, ainsi que dans la plupart des cours de deuxième session.

À la fin de ce cours, la personne étudiante sera en mesure d'expliquer la physiologie en lien avec l'anatomie des systèmes tégumentaire, cardiovasculaire et respiratoire.

Les objectifs de ce cours sont : expliquer la relation entre une cellule, un tissu et un organe; expliquer les mécanismes de la régulation de l'homéostasie; décrire l'anatomie des structures des systèmes tégumentaire, cardiovasculaire et respiratoire; expliquer les rôles de la peau; expliquer le mécanisme et la régulation de la respiration; expliquer le fonctionnement et la régulation du battement cardiaque et de la pression sanguine; faire des liens entre la physiologie cellulaire et systémique et certains déséquilibres homéostatiques.

Les principaux thèmes abordés dans ce cours sont : la terminologie anatomique (plans, coupes, régions, cavités); la notion d'homéostasie; l'anatomie et la physiologie des systèmes tégumentaire, cardiovasculaire et respiratoire.

#### PRINCIPALES ACTIVITÉS D'APPRENTISSAGE

En classe, la personne étudiante participe activement aux différentes activités pédagogiques. Par exemple, elle prend en note les éléments pertinents, pose des questions et effectue, individuellement ou en collaboration avec ses pairs, des formatifs en vue de développer une vision intégrée du corps humain. De plus, la personne étudiante expérimente diverses stratégies d'apprentissage.

Au laboratoire, la personne étudiante complète son apprentissage à l'aide de schémas anatomiques, d'observation de modèles anatomiques et d'expériences en physiologie humaine.

Comme travail personnel, la personne étudiante révise et étudie ses notes de cours. Elle fait les lectures recommandées, visionne les vidéos suggérées et effectue les exercices formatifs proposés par la personne enseignante.

Soins préhospitaliers d'urgence (181)

**Initiation à la profession**

02G5 Analyser la fonction de travail (atteinte partielle)

**PRÉSENTATION DU COURS ET DE SON CONTENU**

Ce cours de première session a pour but d'habiliter les personnes étudiantes à identifier les rôles et les responsabilités du paramédic et des autres intervenants de la chaîne préhospitalière d'urgence québécoise, tout en considérant les aspects législatifs de la profession. De plus, la personne étudiante apprend à discerner la dimension éthique nécessaire à une pratique professionnelle rigoureuse.

À la fin de ce cours, la personne étudiante sera en mesure d'analyser la fonction de travail du paramédic et des autres intervenants en soins préhospitaliers

Les objectifs de ce cours sont : situer le rôle et les responsabilités du paramédic en soins primaires et des autres intervenants dans la chaîne préhospitalière d'urgence québécoise; établir des liens entre son comportement professionnel et les exigences de la profession; reconnaître avec justesse les exigences et les dispositions législatives de la profession.

Les principaux thèmes abordés dans ce cours sont : rôles et responsabilités du paramédic et des autres intervenants; les principales dispositions législatives; valeurs de la profession; cheminements de carrière possibles; caractériser la posture professionnelle d'un intervenant de la santé dans le milieu préhospitalier.

**PRINCIPALES ACTIVITÉS D'APPRENTISSAGE**

En classe, la personne étudiante participe, de façon active, aux différentes activités pédagogiques. Elle pose des questions d'éclaircissement, souligne les concepts clés, intègre les éléments pertinents et participe aux discussions. Avec ses collègues de classe, elle réalise des exercices, des études de cas, répond aux mises en situation, visionne des capsules vidéo éducatives ou participe à d'autres activités pédagogiques qui visent le développement de la compétence. Elle s'autoévalue de façon critique à partir d'évaluations formatives.

Au laboratoire, entre autres activités, la personne étudiante participe à un stage d'observation d'une durée d'un quart de travail à bord d'un véhicule ambulancier et produit un rapport sur son expérience. Elle participe également à diverses activités d'apprentissage.

Comme travail personnel, la personne étudiante effectue les tâches suivantes : préparation de son stage d'observation, lectures demandées, activités formatives selon les précisions (tableaux synthèse, questions de révision, guide d'études). Elle révise la matière abordée et ses notes de cours tout en validant sa compréhension des notions vues en classe.

Soins préhospitaliers d'urgence (181)

### **Déplacement de personnes en situation d'intervention**

02G7 Effectuer des déplacements de personnes (atteinte partielle)

02GA Prévenir la propagation de désordres immunologiques ou d'infections (atteinte partielle)

#### PRÉSENTATION DU COURS ET DE SON CONTENU

Ce cours de première session a pour but d'initier la personne étudiante aux principes de déplacement et à l'utilisation sécuritaire des différents outils. Ces apprentissages seront réinvestis tout au long du programme dans différents contextes d'intervention.

À la fin de ce cours, la personne étudiante sera en mesure d'appliquer différentes stratégies sécuritaires et efficaces de déplacement tout en utilisant les méthodes de prévention des risques de propagation, de désordres immunologiques et d'infections.

Les objectifs de ce cours sont : reconnaître les limites physiques du corps humain lors de l'exécution de manœuvres de déplacement par la personne chargée de l'intervention (paramédic); préparer les outils de déplacement; exécuter des manœuvres sécuritaires de déplacement à l'aide des bons outils dans différents contextes d'intervention; planifier le déplacement en fonction de différentes contraintes; identifier et reconnaître les risques infectieux et immunologique; utiliser les moyens de protection.

Les principaux thèmes abordés dans ce cours sont : application de stratégies sécuritaires de déplacement de différentes personnes; exécution des mouvements en respectant les concepts d'hygiène posturale; déplacement efficace d'une personne selon différents contextes à l'aide des équipements appropriés; utilisation de stratégies de communication efficaces avec ses partenaires, les différents intervenants et la personne; risques infectieux et immunologiques; mesures de protection; outils de déplacement.

#### PRINCIPALES ACTIVITÉS D'APPRENTISSAGE

En classe, la personne étudiante participe, de façon active, aux différentes activités pédagogiques. Elle pose des questions d'éclaircissement, souligne les concepts clés, intègre les éléments pertinents et participe aux discussions. Avec ses collègues de classe, elle réalise des exercices, des études de cas, répond aux mises en situation, visionne des capsules vidéo éducatives ou participe à d'autres activités pédagogiques qui visent le développement de la compétence. Elle s'autoévalue de façon critique à partir d'évaluations formatives.

Au laboratoire, la personne étudiante se familiarise avec les outils de déplacement. Elle participe individuellement ou en collaboration, à divers ateliers ou expérimentations et elle effectue une réflexion critique de son intervention. Elle utilise des principes de déplacements dans différents contextes. Elle effectue la gestion de l'équipement.

Comme travail personnel, la personne étudiante valide sa compréhension des notions qui ont été abordées en classe et au laboratoire. En cas d'incertitude, elle doit contacter la personne enseignante. Elle effectue les tâches proposées (ex. : lire les documents recommandés, visionner des vidéos, compléter des guides d'étude, résoudre des problèmes, etc.) et met en pratique ses apprentissages. Elle s'exerce à effectuer les manœuvres présentées en classe.

Soins préhospitaliers d'urgence (181)

**Soins de réanimation 1**

02GB Effectuer des examens cliniques (atteinte partielle)

02GF Intervenir auprès de personnes ayant besoin de soins de réanimation (atteinte partielle)

**PRÉSENTATION DU COURS ET DE SON CONTENU**

Ce cours de première session initie la personne étudiante à l'appréciation de la condition clinique et à la reconnaissance des urgences vitales, ainsi qu'aux techniques et manoeuvres de réanimation. Ce cours présente les bases pour le cours de réanimation suivant et est aussi réinvesti dans les cours d'intervention.

À la fin de ce cours, la personne étudiante sera en mesure d'intervenir auprès des personnes dans diverses situations de réanimation simples.

Les objectifs de ce cours sont : apprécier la condition clinique d'une personne qui présente une urgence vitale; préparer et utiliser le matériel de réanimation; déterminer et prioriser les soins de réanimation; intervenir auprès d'une personne hypoventilée ou en arrêt cardiorespiratoire; préparer et évacuer la personne; collaborer avec différents intervenants.

Les principaux thèmes abordés dans ce cours sont : les types d'urgences nécessitant des soins de réanimation; évaluation de tout type de clientèle, les procédures et équipements spécifiques à la réanimation.

**PRINCIPALES ACTIVITÉS D'APPRENTISSAGE**

En classe, la personne étudiante participe, de façon active, aux différentes activités pédagogiques. Elle pose des questions d'éclaircissement, souligne les concepts clés, intègre les éléments pertinents et participe aux discussions. Avec ses collègues de classe, elle réalise des exercices, des études de cas, répond aux mises en situation, visionne des capsules vidéo éducatives ou participe à d'autres activités pédagogiques qui visent le développement de la compétence. Elle s'autoévalue de façon critique à partir d'évaluations formatives.

Au laboratoire, la personne étudiante se familiarise avec les techniques de support des fonctions vitales et de réanimation. Elle participe individuellement ou en collaboration, à divers ateliers ou mises en situation et elle effectue une réflexion critique de son intervention. Elle applique des techniques de réanimation dans différents contextes. Elle choisit et utilise de façon appropriée les équipements spécialisés.

Comme travail personnel, la personne étudiante valide sa compréhension des notions qui ont été abordées en classe et au laboratoire. En cas d'incertitude, elle doit contacter la personne enseignante. Elle effectue les tâches proposées (ex. : lire les documents recommandés, visionner des vidéos, compléter des guides d'étude, résoudre des problèmes, etc.) et met en pratique ses apprentissages. Elle exerce les manoeuvres présentées en classe.

Sociologie (387)

**Sociologie de la santé, du soin et de la bienveillance**

02G8 Instauration de la bienveillance (atteinte partielle)

02GJ Préserver son intégrité psychologique et physique (atteinte partielle)

**PRÉSENTATION DU COURS ET DE SON CONTENU**

Ce cours de sociologie vise à présenter à la personne étudiante les différents facteurs sociaux et culturels qui influencent négativement ou positivement la santé des individus, tels que l'emploi, le revenu, l'éducation, le genre, l'appartenance ethnoculturelle, l'âge, l'accessibilité aux soins, etc. Il vise également à sensibiliser la personne étudiante à l'expérience intime vécue par la personne malade et aux facteurs ethnoculturels qui influencent cette expérience, et ce, afin de favoriser une relation de soin sécurisante, basée sur l'empathie, la confiance et la bienveillance. Ce cours vise finalement à présenter à la personne étudiante les différents défis posés par les plus récents changements au niveau de la profession de paramédic.

À la fin de ce cours, la personne étudiante sera en mesure de distinguer les différents facteurs de vulnérabilité d'une personne afin d'adapter son intervention de manière à favoriser la bienveillance. Elle sera également en mesure de reconnaître les moyens nécessaires pour optimiser son intégration professionnelle face aux changements dans le milieu du travail.

Les objectifs de ce cours sont : considérer les principaux déterminants sociaux de la santé qui affectent la santé des individus; reconnaître les facteurs de vulnérabilité d'une personne liés aux inégalités; reconnaître les facteurs de vulnérabilité liés à l'expérience intime de la maladie; adapter son intervention aux particularités individuelles, sociales et culturelles du patient; tenir compte dans sa pratique professionnelle des défis posés par les transformations du milieu de travail.

Les principaux thèmes abordés dans ce cours sont : les déterminants sociaux de la santé; les facteurs de vulnérabilité liés aux inégalités socioéconomiques, l'expérience intime de la maladie; la sécurisation culturelle en contexte de soins; la structure et les transformations du système de santé québécois; les défis liés à la transformation de la profession de paramédic.

**PRINCIPALES ACTIVITÉS D'APPRENTISSAGE**

En classe, la personne étudiante assiste à des exposés magistraux interactifs, prend part à des débats et réalise des exercices de mises en situation afin d'intégrer les notions théoriques nécessaires à l'analyse et à la compréhension sociologique de situations préhospitalières auxquelles elle pourrait être confrontée comme paramédic.

Au laboratoire, la personne étudiante participe à des activités pédagogiques qui viennent compléter et exemplifier la matière acquise lors des cours magistraux, comme des débats, des quiz ou des conférences, et met en application les notions vues en classe en analysant, individuellement ou en équipe, des situations préhospitalières concrètes.

Comme travail personnel, la personne étudiante approfondit ses connaissances en faisant des lectures, en visionnant du contenu audiovisuel et en analysant des situations préhospitalières à l'aide des notions théoriques acquises en classe. La personne étudiante peut également être appelée à faire, entre autres, une observation ou une entrevue, et à en analyser le contenu en se rapportant à la matière enseignée en classe.

# Session 2

601-102-MQ	3-1-3	2,33 unités
Français (langue et littérature) (601)		
<b>Littérature et imaginaire</b>		
4EF1 Expliquer les représentations du monde contenues dans des textes littéraires d'époques et de genres variés (atteinte complète)		

PRÉALABLE ABSOLU : 601-101-MQ

## PRÉSENTATION DU COURS ET DE SON CONTENU

Ce deuxième cours de la formation générale commune en français est consacré à l'étude des représentations du monde contenues dans des oeuvres marquantes de la littérature française des XIXe, XXe et XXIe siècles. Au moins trois oeuvres intégrales sont mises à l'étude ainsi que, le cas échéant, des extraits réunis dans une anthologie. Les textes étudiés sont issus d'au moins trois périodes ou courants littéraires. Une oeuvre supplémentaire pourrait appartenir au corpus de la littérature francophone (en excluant toutefois la littérature québécoise).

Le cours permet à la personne étudiante de parcourir des oeuvres poétiques, dramatiques et narratives, en les situant dans leur contexte sociohistorique et culturel, et en les expliquant en fonction des représentations du monde qui y sont proposées. En même temps, le cours amène la personne étudiante à consolider sa maîtrise des outils d'analyse et d'interprétation de l'oeuvre littéraire, ce qui lui permettra de rédiger une dissertation explicative conçue comme un texte organisé d'au moins 800 mots.

Les principaux éléments de contenu du cours sont les suivants : contexte des oeuvres étudiées, rapport entre le réel, le langage et l'imaginaire; notions d'analyse littéraire : composition ou structure de l'oeuvre, thèmes, procédés d'écriture (lexique et figures de style), notions de la théorie du récit; méthodologie de la dissertation explicative : plan de rédaction en trois parties (introduction, développement et conclusion), pertinence des idées et des exemples choisis, structure du paragraphe, enchaînement logique des idées assurant la cohérence du texte, précision du vocabulaire.

## PRINCIPALES ACTIVITÉS D'APPRENTISSAGE

En classe, la personne étudiante suit les exposés magistraux, note les éléments importants et participe aux échanges. Elle est appelée, dans des travaux et des exercices faits seule ou en équipe, à développer sa capacité d'analyser et d'interpréter des oeuvres littéraires, ainsi qu'à utiliser des stratégies de révision et de correction.

Hors classe, la personne étudiante étudie la matière vue, lit les oeuvres littéraires et les documents théoriques au programme et fait des travaux.

Dans les travaux, elle porte une attention particulière aux exigences méthodologiques propres à la dissertation de même qu'à la qualité de la langue.

340-101-MQ	3-1-3	2,33 unités
Philosophie (340)		
<b>Philosophie et rationalité</b>		
4PH0 Traiter d'une question philosophique (atteinte complète)		

## PRÉSENTATION DU COURS ET DE SON CONTENU

Ce premier cours de philosophie veut habiliter l'étudiant à produire une argumentation rationnelle sur une question philosophique.

L'étudiant apprend à distinguer la philosophie du mythe, de la religion et de la science. Il prend connaissance du contexte où la philosophie a fait son apparition en Occident et s'approprie en partie l'héritage de la philosophie antique par la fréquentation de certains de ses auteurs les plus marquants.

Prenant ainsi connaissance de la façon dont les philosophes traitent de diverses questions, l'étudiant saisit l'actualité et la pertinence du questionnement philosophique au regard d'enjeux contemporains, en se livrant lui-même à cet exercice. Ce faisant, il apprend à formuler clairement des problèmes philosophiques et des thèses, à énoncer des arguments, des objections et des réfutations, afin d'évaluer ses raisonnements et ceux d'autrui.

## PRINCIPALES ACTIVITÉS D'APPRENTISSAGE

En classe, l'étudiant suit des exposés magistraux le plus souvent interactifs, prend en note les points essentiels, participe aux échanges et fait, seul ou en équipe, des exercices de réflexion et d'analyse afin d'assimiler la matière et d'acquérir les habiletés requises pour l'atteinte des compétences visées.

De façon générale, les périodes de laboratoire servent à la pratique de l'argumentation sous différentes formes : rédactions, exposés, discussions ou débats.

Hors classe, l'étudiant fait des lectures de textes philosophiques, réalise divers exercices d'analyse, se prépare aux examens et, le cas échéant, aux débats et discussions.

Au terme du cours, il rédige un texte argumentatif d'au moins 700 mots dans lequel il formule une thèse et des arguments, en référence à un ou des problèmes étudiés. À cette occasion, il s'assure du respect des règles de l'argumentation rationnelle au moyen d'une révision rigoureuse.

COM-012	2-1-3	2,00 unités
<b>Cours complémentaire 2</b>		

La formation complémentaire vise à mettre l'étudiant en contact avec d'autres domaines du savoir que ceux qui caractérisent la composante spécifique de son programme d'études. L'étudiant inscrit en Soins préhospitaliers d'urgence doit donc atteindre deux objectifs de formation (de deux unités chacun) dans un ou deux des domaines suivants :

#### LANGAGE MATHÉMATIQUE ET INFORMATIQUE (204)

Reconnaître le rôle des mathématiques ou de l'informatique dans la société contemporaine (ensemble 1) (0011).

Se servir d'une variété de notions, de procédés et d'outils mathématiques ou informatiques à des fins d'usage courant (ensemble 2) (0012).

#### SCIENCES HUMAINES (305)

Situer l'apport particulier des sciences humaines au regard des enjeux contemporains (ensemble 1) (000V).

Analyser l'un des grands problèmes de notre temps selon une ou plusieurs approches propres aux sciences humaines (ensemble 2) (000W).

#### ART ET ESTHÉTIQUE (504)

Apprécier diverses formes d'art issues de pratiques d'ordre esthétique (ensemble 1) (0013).

Réaliser une production artistique (ensemble 2) (0014).

#### LANGUE MODERNE (607 OU 609)

Communiquer dans une langue moderne de façon restreinte (ensemble 1) (000Z).

Communiquer dans une langue moderne sur des sujets familiers (ensemble 2) (0010).

#### PROBLÉMATIQUES CONTEMPORAINES (365)

Considérer des problématiques contemporaines dans une perspective transdisciplinaire (ensemble 1) (021L).

Note importante pour tous les cours de formation générale complémentaire : le Collège publie à l'automne et à l'hiver un Guide de choix de cours en formation générale complémentaire qui décrit, pour chacun des domaines, les cours proposés à cette session. L'étudiant doit compléter deux cours de formation complémentaire dans son programme.

101-201-AH	3-1-3	2,33 unités
Biologie (101)		
<b>Anatomie et physiologie humaines 2 en soins préhospitaliers d'urgence</b>		
02G6 Développer une vision intégrée du corps humain et de son fonctionnement (atteinte partielle)		

#### PRÉALABLE ABSOLU : 101-131-AH

#### PRÉSENTATION DU COURS ET DE SON CONTENU

Ce cours de deuxième session, qui est le deuxième cours d'anatomie et de physiologie du programme, permet à la personne étudiante d'effectuer les apprentissages complémentaires nécessaires à la poursuite des cours du programme de Soins préhospitaliers d'urgence. Plus précisément, les notions apprises dans ce cours seront utiles dans le cours d'Anatomie et physiologie humaine suivant, ainsi que dans les cours relatifs à la détermination des soins et des interventions.

À la fin de ce cours, la personne étudiante sera en mesure d'expliquer la physiologie en lien avec l'anatomie des systèmes nerveux, endocrinien, reproducteur, digestif, musculaire et osseux.

Les objectifs de ce cours sont : décrire l'anatomie des structures des systèmes nerveux, endocrinien, reproducteur, digestif, osseux et musculaire; utiliser les mécanismes de contrôle de l'homéostasie pour expliquer le maintien de l'équilibre interne par la communication nerveuse et hormonale; expliquer le fonctionnement et la régulation de la reproduction et de l'accouchement; expliquer les principales étapes de la digestion en lien avec les organes impliqués; expliquer les principales étapes de la réparation de fractures osseuses et de la contraction musculaire; faire des liens entre la physiologie cellulaire et systémique et certains déséquilibres homéostatiques.

Les principaux thèmes abordés dans ce cours sont : l'anatomie et la physiologie des systèmes nerveux, endocrinien, reproducteur (incluant la grossesse, l'accouchement et les adaptations du bébé après la naissance), digestif, osseux et musculaire.

#### PRINCIPALES ACTIVITÉS D'APPRENTISSAGE

En classe, la personne étudiante participe activement aux différentes activités pédagogiques. Par exemple, elle prend en notes les éléments pertinents, pose des questions et effectue individuellement ou en collaboration des formatifs en vue de développer une vision intégrée du corps humain.

Au laboratoire, la personne étudiante complète son apprentissage à l'aide de mises en situation, de schémas anatomiques, d'observations de modèles anatomiques et d'expériences en physiologie humaine.

Comme travail personnel, la personne étudiante révise et étudie ses notes de cours. Elle fait les lectures recommandées, visionne les vidéos suggérées et effectue les exercices formatifs proposés par la personne enseignante.

Soins préhospitaliers d'urgence (181)

**Physiopathologie et intervention 1**

02GB Effectuer des examens cliniques (atteinte partielle)

02GC Déterminer les soins (atteinte partielle)

PRÉALABLE ABSOLU : 101-131-AH

**PRÉSENTATION DU COURS ET DE SON CONTENU**

Ce cours de deuxième session vise à initier la personne étudiante au raisonnement clinique et à la formulation d'hypothèses cliniques simples. Le raisonnement clinique est effectué à partir des données recueillies lors de l'appréciation de la condition clinique. Il est donc intimement relié au cours d'évaluation clinique préhospitalière. Les hypothèses cliniques permettent au paramédic de déterminer les soins cliniques cohérents à la condition clinique de la personne. Le cours est aussi étroitement relié aux cours d'Intervention en situation médicale, d'Intervention en situation traumatique et d'intervention auprès d'une personne nécessitant des soins de réanimation.

À la fin de ce cours, la personne étudiante sera en mesure de déterminer les soins préhospitaliers qui doivent être administrés à la personne qui présente un problème de santé ou ayant subi un traumatisme affectant le système respiratoire ou circulatoire.

Les objectifs de ce cours sont : expliquer la physiopathologie des principaux dysfonctionnements, problèmes de santé ou traumatismes; formuler des hypothèses cliniques en s'appuyant sur un raisonnement clinique rigoureux; déterminer les soins cliniques cohérents à la condition clinique de la personne.

Les principaux thèmes abordés dans ce cours sont : la physiopathologie des principaux problèmes de santé ou traumatismes; l'initiation au raisonnement clinique; formulation d'hypothèses cliniques principales et secondaires; adaptation de l'appréciation de la condition clinique de la personne; détermination des soins cliniques cohérents avec la condition clinique de la personne et l'anticipation des complications cliniques les plus probables.

**PRINCIPALES ACTIVITÉS D'APPRENTISSAGE**

En classe, la personne étudiante participe, de façon active, aux différentes activités pédagogiques. Elle pose des questions d'éclaircissement, souligne les concepts clés, intègre les éléments pertinents et participe aux discussions. Avec ses collègues de classe, elle réalise des exercices, des études de cas, répond aux mises en situation, visionne des capsules vidéo éducatives ou participe à d'autres activités pédagogiques qui visent le développement de la compétence. Elle s'autoévalue de façon critique à partir d'évaluations formatives.

Comme travail personnel, la personne étudiante valide sa compréhension des notions qui ont été abordées en classe et au laboratoire. En cas d'incertitude, elle doit contacter la personne enseignante. Elle effectue les tâches proposées (ex. : lire les documents recommandés, visionner des vidéos, compléter des guides d'étude, résoudre des problèmes, etc.) et met en pratique ses apprentissages.

Soins préhospitaliers d'urgence (181)

**Évaluation clinique préhospitalière**

02GB Effectuer des examens cliniques (atteinte partielle)

02GG Intervenir auprès de personnes en situation traumatique (atteinte partielle)

02GH Intervenir auprès de personnes ayant besoin de soins médicaux (atteinte partielle)

**PRÉSENTATION DU COURS ET DE SON CONTENU**

Ce cours de deuxième session permet à la personne étudiante de développer une démarche efficace, sécuritaire et de qualité en appréciation de la condition clinique afin d'avoir les bases nécessaires pour les cours d'intervention qui suivront. Elle met en place les bonnes pratiques.

À la fin de ce cours, la personne étudiante sera en mesure d'utiliser une démarche efficace, sécuritaire et de qualité d'appréciation de la condition clinique afin d'avoir les bases nécessaires pour les cours de physiopathologie et d'intervention qui suivront.

Les objectifs de ce cours sont : évaluer la situation dans son ensemble, apprécier, de façon continue, la condition clinique de la personne, procéder à la collecte et à l'identification des données lors de différents examens cliniques, adapter la démarche d'appréciation aux différents contextes.

Les principaux thèmes abordés dans ce cours sont : évaluation d'une situation préhospitalière; techniques et outils d'appréciation de la condition clinique; évaluation clinique des différents systèmes; évaluation clinique des clientèles particulières; communication appropriée et adaptée avec la personne et les partenaires; procéder aux tests de l'appréciation de l'autonomie fonctionnelle de la personne.

**PRINCIPALES ACTIVITÉS D'APPRENTISSAGE**

En classe, la personne étudiante participe, de façon active, aux différentes activités pédagogiques. Elle pose des questions d'éclaircissement, souligne les concepts clés, intègre les éléments pertinents et participe aux discussions. Avec ses collègues de classe, elle réalise des exercices, des études de cas, répond aux mises en situation, visionne des capsules vidéo éducatives ou participe à d'autres activités pédagogiques qui visent le développement de la compétence. Elle s'autoévalue de façon critique à partir d'évaluations formatives.

Au laboratoire, la personne étudiante poursuit son apprentissage à l'aide d'ateliers, de mises en situation ou d'exercices pratiques, réalise des auto-évaluations et donne des rétroactions à ses pairs.

Comme travail personnel, la personne étudiante valide sa compréhension des notions qui ont été abordées en classe et au laboratoire. En cas d'incertitude, elle doit contacter la personne enseignante. Elle effectue les tâches proposées (ex. : lire les documents recommandés, visionner des vidéos, compléter des guides d'étude, résoudre des problèmes, etc.) et met en pratique ses apprentissages.

Soins préhospitaliers d'urgence (181)

### **Pharmacologie**

02GE Établir des liens entre la pharmacologie ou la consommation de drogues et des situations cliniques (atteinte complète)

#### **PRÉSENTATION DU COURS ET DE SON CONTENU**

Ce cours de deuxième session initie la personne étudiante aux principes de pharmacocinétique et de pharmacodynamie. Il permet de comprendre comment une molécule peut influencer le fonctionnement de l'organisme. La compréhension des différents mécanismes pharmacologiques permet d'exercer un jugement clinique. Ce cours est réinvesti dans les cours d'intervention préhospitalières.

À la fin de ce cours, la personne étudiante sera en mesure d'établir des liens entre la pharmacologie ou la consommation de drogues et des manifestations cliniques.

Les objectifs de ce cours sont : identifier les différentes classes de substances utilisées et les relier à des manifestations cliniques; vérifier, préparer et administrer des médicaments en déterminant la modalité en considérant le tableau clinique; considérer les principes de pharmacocinétique et de pharmacodynamie dans le choix des médicaments administrés; développer les différentes modalités liées à l'administration des différents médicaments.

Les principaux thèmes abordés dans ce cours sont : les classes de médicaments, les drogues et leurs effets sur l'organisme; les modalités d'administration; principes sécuritaires et préparation et d'administration de médicaments; contexte légal régissant les substances désignées.

#### **PRINCIPALES ACTIVITÉS D'APPRENTISSAGE**

En classe, la personne étudiante participe, de façon active, aux différentes activités pédagogiques. Elle pose des questions d'éclaircissement, souligne les concepts clés, intègre les éléments pertinents et participe aux discussions. Avec ses collègues de classe, elle réalise des exercices, des études de cas, répond aux mises en situation, visionne des capsules vidéo éducatives ou participe à d'autres activités pédagogiques qui visent le développement de la compétence. Elle s'autoévalue de façon critique à partir d'évaluations formatives.

Au laboratoire, la personne étudiante poursuit son apprentissage à l'aide d'ateliers, de mises en situation ou d'exercices pratiques. Elle réalise des autoévaluations et donne des rétroactions à ses pairs.

Comme travail personnel, la personne étudiante valide sa compréhension des notions qui ont été abordées en classe et au laboratoire. En cas d'incertitude, elle doit contacter la personne enseignante. Elle effectue les tâches proposées (ex. : lire les documents recommandés, visionner des vidéos, compléter des guides d'étude, résoudre des problèmes, etc.) et met en pratique ses apprentissages.

Psychologie (350)

**Interagir en soins préhospitaliers d'urgence**

02G9 Interagir avec la personne et/ou ses proches (atteinte partielle)

02GD Interagir avec ses collègues et/ou d'autres professionnels (atteinte partielle)

PRÉALABLE RELATIF : 387-114-AH

**PRÉSENTATION DU COURS ET DE SON CONTENU**

Ce cours de deuxième session, premier d'une série de trois cours de psychologie, porte sur les interactions qu'auront les paramédics dans le cadre de leurs fonctions.

À la fin de ce cours, la personne étudiante sera en mesure d'interagir de façon efficace, professionnelle et empathique avec la personne requérant des soins ou ses proches, de même qu'avec ses collègues et autres personnes oeuvrant dans son milieu de travail.

Les objectifs de ce cours sont : acquérir des outils de base en communication; ajuster son intervention selon les caractéristiques, les besoins et la capacité d'autodétermination du patient ou de la patiente et de ses proches; collaborer avec ses pairs et des personnes de son entourage professionnel.

Les principaux thèmes abordés dans ce cours sont : la perception de soi; les dimensions du soi; les besoins de l'individu; la présentation de soi authentique, stratégique et professionnelle; la formation d'impression et les biais perceptuels; la communication verbale et non verbale; l'écoute active et empathique; l'intervention ajustée à des états psychologiques spécifiques, à l'âge, aux limitations fonctionnelles, aux limitations langagières, aux limitations cognitives, à des situations psychosociales difficiles et à la diversité; le travail d'équipe; les dynamiques de groupe; le pouvoir, le leadership; l'affirmation de soi; la rétroaction et la formulation constructive; la gestion de conflits.

**PRINCIPALES ACTIVITÉS D'APPRENTISSAGE**

En classe, la personne étudiante participe aux exposés en prenant des notes personnelles, en posant des questions et en participant aux échanges.

Au laboratoire, la personne étudiante effectue, seule ou en équipe, des exercices pratiques pouvant être présentés sous forme d'autoévaluations, d'observations, de mises en situation, d'études de cas et de simulations d'intervention avec un patient ou une patiente. Ces simulations peuvent être filmées et analysées.

Comme travail personnel, la personne étudiante revoit ses notes de cours, fait des lectures, complète des exercices formatifs effectués pendant le cours, réalise des travaux et se prépare aux examens, tant pratiques que théoriques. Aussi, elle traite d'une réalité spécifique à certains patients ou patientes qu'elle est susceptible de rencontrer dans sa pratique et analyse son niveau de compétence lors d'une simulation d'intervention avec un patient ou une patiente.

# Session 3

601-103-MQ	3-1-4	2,66 unités
Français (langue et littérature) (601)		
<b>Littérature québécoise</b>		
4EF2 Apprécier des textes de la littérature québécoise d'époques et de genres variés (atteinte complète)		

PRÉALABLES ABSOLUS : 601-101-MQ; 601-102-MQ

## PRÉSENTATION DU COURS ET DE SON CONTENU

Ce troisième cours de la formation générale commune en français est consacré à l'étude de la littérature québécoise, surtout celle du XXe siècle, et fait ressortir les liens entre la littérature et la société. Au moins trois oeuvres intégrales marquantes sont mises à l'étude ainsi que, le cas échéant, des extraits réunis dans une anthologie. Le cours aborde, comme les deux précédents, les genres du récit, du théâtre et de la poésie et accorde une attention spéciale à l'essai sous forme d'extraits ou d'oeuvres complètes.

Le cours permet à la personne étudiante de situer des oeuvres de la littérature québécoise dans leur contexte sociohistorique et culturel, de les confronter au discours idéologique de leur temps et de les interpréter en fonction des représentations du monde qui y sont proposées. La personne étudiante peut ainsi comparer des oeuvres et y relever des ressemblances et des différences significatives. En même temps, le cours l'amène à approfondir ses connaissances littéraires, à développer son regard critique et à mieux maîtriser la démarche d'analyse et d'interprétation de l'oeuvre littéraire, ce qui lui permettra de rédiger une dissertation critique conçue comme un texte organisé d'au moins 900 mots.

Les principaux éléments de contenu du cours sont les suivants : tendances de la littérature québécoise; contexte des oeuvres étudiées; notions d'analyse littéraire : composition ou structure de l'oeuvre, thèmes, procédés d'écriture, notions spécifiques aux genres étudiés; méthodologie de la dissertation critique : plan de rédaction en trois parties (introduction, développement et conclusion), justification du point de vue critique, choix pertinent des critères de comparaison, des arguments et des exemples, structure du paragraphe, enchaînement logique des idées assurant la cohérence du texte, utilisation du vocabulaire propre à l'étude littéraire.

## PRINCIPALES ACTIVITÉS D'APPRENTISSAGE

En classe, la personne étudiante suit l'exposé magistral, note les éléments importants et participe aux discussions. Elle est appelée, dans des travaux et exercices faits seule ou en équipe, à s'approprier une démarche critique rigoureuse témoignant de sa capacité d'analyser et d'interpréter des oeuvres littéraires, ainsi qu'à utiliser des stratégies de révision et de correction.

Hors classe, la personne étudiante étudie la matière vue, lit les oeuvres littéraires et les documents au programme et fait des travaux. Dans les travaux, elle porte une attention particulière aux exigences propres à la dissertation critique de même qu'à la qualité de l'expression.

340-102-MQ	3-0-3	2,00 unités
Philosophie (340)		
<b>L'être humain</b>		
4PH1 Discuter des conceptions philosophiques de l'être humain (atteinte complète)		

PRÉALABLE ABSOLU : 340-101-MQ

## PRÉSENTATION DU COURS ET DE SON CONTENU

Ce cours veut habiliter l'étudiant à comprendre, situer et comparer diverses conceptions de l'être humain, surtout modernes et contemporaines, de manière à ce qu'il développe une position critique à leur égard. L'étudiant investit dans sa réflexion sur l'humain les capacités à argumenter qu'il a acquises dans le cours « Philosophie et rationalité ».

Le cours explore la question de l'être humain sous l'angle de problèmes actuels et de thèmes universels dont voici quelques exemples : sens et non-sens de l'existence; nature et culture; corps, désirs, pulsions et raison; raison et folie, liberté et déterminisme; individu et société. L'étudiant dégage des conceptions étudiées les conséquences pour la pensée et l'action.

## PRINCIPALES ACTIVITÉS D'APPRENTISSAGE

En classe, l'étudiant suit des exposés magistraux le plus souvent interactifs, prend en note les points importants, participe aux discussions et exécute, seul ou en équipe, divers exercices de réflexion et d'analyse pouvant mener à des exposés.

Hors classe, l'étudiant fait des lectures de textes philosophiques, se prépare aux examens et, le cas échéant, aux exposés. Il effectue également des travaux d'analyse, de synthèse et de critique.

Au terme du cours, l'étudiant rédige une dissertation d'un minimum de 800 mots dans laquelle il élabore une position critique et argumentée à l'égard d'au moins une conception étudiée. À cette occasion, il s'assure du respect des règles de l'argumentation rationnelle au moyen d'une révision rigoureuse.

604-EN1-MQ	2-1-3	2,00 unités
Anglais (langue seconde) (604)		
<b>Anglais ensemble 1</b>		

Un test de classification détermine quel niveau l'étudiant sera appelé à suivre.

<b>Niveau 1</b>		
604-100-MQ	2-1-3	2,00 unités
<b>Anglais de base</b>		
4SA0	Comprendre et exprimer des messages simples en anglais (atteinte complète)	

#### PRÉSENTATION DU COURS ET DE SON CONTENU

Ce cours s'adresse à une personne étudiante de niveau débutant ayant déjà quelques connaissances de l'anglais.

À la fin du cours, elle sera en mesure de comprendre et d'exprimer des messages simples en anglais.

Le cours permet de dégager le sens général et les idées essentielles d'un message oral d'au moins 3 minutes, exprimé à un débit normal, et comportant un vocabulaire d'usage courant. Il permet de reconnaître le sens général et les idées principales d'un texte d'environ 500 mots et d'en faire un résumé ou de répondre à des questions en utilisant le vocabulaire et la syntaxe appropriés au niveau. Le cours amène à s'exprimer oralement de façon intelligible pendant environ 2 minutes, à participer à un dialogue avec prononciation, intonation et débit acceptables et à échanger ses idées sur un sujet donné. Enfin, le cours permet de rédiger et de réviser un texte clair et cohérent d'environ 250 mots, comprenant des idées et des expressions nouvelles, et de démontrer l'utilisation appropriée des méthodes de révision.

Les thèmes abordés sont de nature socioculturelle et sont tirés de documents authentiques de langue anglaise dans la mesure du possible.

#### PRINCIPALES ACTIVITÉS D'APPRENTISSAGE

En classe, les activités d'apprentissage consistent à travailler seul, à deux ou en équipe, et à participer aux activités suivantes : discussions en petits groupes, courts dialogues sur des situations réelles, présentations orales simples, jeux de rôles, jeux de mots, exercices de vocabulaire, exercices de grammaire, lectures et travaux connexes, et rédaction de textes. La personne étudiante prend des notes et répond à des questions.

Au laboratoire, les activités se font grâce à des équipements spécialisés permettant d'écouter des enregistrements et des vidéos, de converser, d'enregistrer et d'analyser une conversation. Finalement, la personne étudiante utilise des logiciels, se sert d'Internet, prend des notes et répond à des questions.

Hors classe, le travail personnel consiste à compléter les travaux hebdomadaires : lecture de textes et de travaux connexes, rédaction de textes, préparation de notes pour des activités orales et exercices de grammaire afin de se préparer pour les évaluations orales et écrites.

<b>Niveau 2</b>		
604-101-MQ	2-1-3	2,00 unités
<b>Langue anglaise et communication</b>		
4SA1	Communiquer en anglais avec une certaine aisance (atteinte complète)	

#### PRÉSENTATION DU COURS ET DE SON CONTENU

Ce cours s'adresse à une personne étudiante de niveau intermédiaire. À la fin du cours, elle sera en mesure de communiquer en anglais avec une certaine aisance.

Le cours permet de reconnaître le sens général et les idées essentielles d'un message oral d'environ 5 minutes. Il permet aussi de reconnaître le sens général, les idées abstraites et les idées principales d'un texte d'intérêt général d'environ 750 mots. Le cours amène à s'exprimer oralement pendant au moins 3 minutes de façon intelligible, structurée et cohérente, sur un sujet d'intérêt général. Enfin, le cours amène à rédiger et à réviser un texte clair et cohérent d'au moins 350 mots comprenant des idées et des expressions nouvelles, en plus de démontrer l'utilisation appropriée des méthodes de révision.

Les thèmes abordés sont de nature socioculturelle. Certains textes sont choisis pour faciliter la compréhension et l'utilisation de formes spécifiques de l'anglais. Ils proviennent des médias de langue anglaise suivants : manuels et grammaires, radio, télévision, revues, journaux et Internet.

#### PRINCIPALES ACTIVITÉS D'APPRENTISSAGE

En classe, les activités d'apprentissage consistent à travailler seul, à deux ou en équipe, et à participer aux activités suivantes : discussions, dialogues, présentations orales, jeux de rôles, lecture et rédaction d'une variété de textes, travaux connexes à la lecture, à l'écriture et à une prise de conscience des erreurs typiques de son écriture (orthographe, grammaire, syntaxe, vocabulaire). Finalement, la personne étudiante prend des notes et répond à des questions.

Au laboratoire, les activités se font grâce à des équipements spécialisés permettant d'écouter des enregistrements et des vidéos, de converser, d'enregistrer et d'analyser une conversation. Finalement, la personne étudiante utilise des logiciels, se sert d'Internet, prend des notes et répond à des questions.

Hors classe, le travail personnel consiste à compléter divers travaux hebdomadaires : lecture de textes et travaux connexes, rédaction de textes, préparation de notes pour des activités orales, exercices de grammaire et recherches afin de se préparer pour les évaluations orales et écrites.

**Niveau 3**

604-102-MQ

2-1-3

2,00 unités

**Langue anglaise et culture**

4SA2 Communiquer avec aisance en anglais sur des thèmes sociaux, culturels ou littéraires (atteinte complète)

**PRÉSENTATION DU COURS ET DE SON CONTENU**

Ce cours s'adresse à une personne étudiante de niveau intermédiaire avancé. À la fin du cours, la personne étudiante sera en mesure de communiquer avec aisance en anglais sur des thèmes socioculturels.

Le cours permet d'identifier les idées essentielles d'un message après une seule écoute, et de déterminer précisément les éléments suivants d'un texte écrit : le sens général, les principaux éléments, les éléments secondaires, la structure, et l'intention de l'auteur. Le cours amène à s'exprimer oralement pendant au moins 5 minutes sur un sujet, en faisant référence à un ou à plusieurs documents et en utilisant un vocabulaire pertinent avec une prononciation, une intonation et un débit généralement corrects. Enfin, le cours permet de rédiger et de réviser un texte clair et cohérent de 450 mots, comprenant des idées et des expressions nouvelles, et comportant au moins trois idées distinctes liées logiquement entre elles, et ce, avec une application convenable des codes grammatical et orthographique, une utilisation généralement correcte des temps de verbe et une variété de structures de phrases. De plus, la personne étudiante doit démontrer qu'elle peut utiliser de façon appropriée des méthodes de révision.

Les thèmes abordés sont de nature socioculturelle. Ils proviennent des médias de langue anglaise suivants : radio, télévision, livres, revues, journaux et Internet.

**PRINCIPALES ACTIVITÉS D'APPRENTISSAGE**

En classe, le travail consiste à participer aux activités suivantes seul, à deux ou en groupe : discussions, débats, présentations orales, jeux de rôles, lecture d'une variété de textes, travaux connexes à la lecture, à l'écriture et à une prise de conscience des erreurs typiques de son écriture (orthographe, grammaire, syntaxe, vocabulaire). Il est nécessaire de prendre des notes, de répondre à des questions et de faire des résumés.

Au laboratoire, le travail consiste à écouter des enregistrements, à regarder des vidéos, à converser, à s'enregistrer et à analyser sa conversation au moyen d'équipements spécialisés et d'Internet. Il est nécessaire de prendre des notes, de répondre à des questions et de rédiger des résumés.

Hors classe, le travail personnel consiste à compléter des travaux hebdomadaires : lecture de textes, rédaction de textes, préparation de notes pour des activités orales, recherches, et correction de la grammaire afin de se préparer les évaluations orales et écrites.

**Niveau 4**

604-103-MQ

2-1-3

2,00 unités

**Culture anglaise et littérature**

4SA3 Traiter en anglais d'oeuvres littéraires et de sujets à portée sociale ou culturelle (atteinte complète)

**PRÉSENTATION DU COURS ET DE SON CONTENU**

Ce cours de la formation générale s'adresse à une personne étudiante de niveau avancé. Il se veut une introduction à la littérature de langue anglaise. Il vise aussi à développer une capacité de réflexion et d'analyse dans le domaine des lettres.

Le cours présente les concepts et les notions de base en analyse littéraire à l'aide de textes tirés de divers genres d'oeuvres. Il amène progressivement à maîtriser les outils et les méthodes d'analyse permettant de rédiger et de réviser une analyse littéraire conçue comme un texte organisé d'au moins 550 mots, comprenant des idées et des expressions nouvelles, en plus de démontrer une utilisation appropriée des méthodes de révision. La personne étudiante doit démontrer un degré assez élevé de précision dans l'appropriation des codes grammatical, syntaxique et orthographique, en plus d'effectuer une correction appropriée du texte. Elle doit aussi présenter oralement l'analyse d'une production socioculturelle ou littéraire en version originale anglaise.

Ce cours comporte deux volets : d'abord, la manière d'aborder une nouvelle par les éléments de la fiction (temps et lieu, schéma narratif, caractérisation) et par les éléments du style littéraire (symbolisme, humour, ironie, figures de style); ensuite, la manière d'aborder un poème par l'analyse formelle, l'analyse littéraire et le thème.

**PRINCIPALES ACTIVITÉS D'APPRENTISSAGE**

En classe, les activités d'apprentissage consistent à suivre la présentation magistrale de la théorie, à participer activement au cours en posant des questions et en partageant ses connaissances. Également, la personne étudiante présente oralement l'analyse d'une oeuvre littéraire ou socioculturelle en anglais, prend des notes et effectue certains travaux (tests de compréhension, rédactions courtes). Pour la rédaction et la révision de fin de session, elle peut exploiter les notions d'analyse littéraire acquises pendant le cours, en utilisant le vocabulaire approprié. À l'occasion, des versions cinématographiques de textes déjà étudiés seront visionnées, en vue d'une analyse comparative.

Hors classe, le travail personnel consiste à faire des lectures, à répondre à des questions de compréhension de texte et à effectuer des travaux écrits (résumés, analyses comparées, etc.), tout en portant une attention particulière à la qualité de l'expression afin de se préparer aux évaluations orales et écrites.

Éducation physique (109)

**Activité physique et santé**

4EPO Analyser sa pratique de l'activité physique au regard des habitudes de vie favorisant la santé (atteinte complète)

**PRÉSENTATION DU COURS ET DE SON CONTENU**

Ce premier cours d'éducation physique amène l'étudiant à analyser ses habitudes de vie, à apprécier son état de santé et à réaliser le rôle de l'activité physique et de saines habitudes de vie dans le maintien d'une bonne santé.

L'étudiant est amené à faire une réflexion personnelle où le jeu, le sport et l'activité physique en général sont appréhendés d'un point de vue critique, au regard de sa vie de jeune adulte.

L'étudiant doit expérimenter une ou quelques activités physiques et les mettre en relation avec ses capacités, ses besoins, sa motivation, ses habitudes de vie et les connaissances en matière de prévention, de manière à faire un choix pertinent et justifié d'activités physiques.

Cette pratique lui permet de consolider ses acquis théoriques, en lui donnant le goût d'aller plus loin dans l'exploration de ses capacités.

Le contenu spécifique des cours varie selon les activités physiques proposées chaque session. L'étudiant fait son choix de cours au moment de l'inscription. Un cahier présente alors le contenu des cours offerts.

**PRINCIPALES ACTIVITÉS D'APPRENTISSAGE**

Lors de la partie théorique, l'étudiant suit les présentations des différentes notions théoriques faites par l'enseignant, prend des notes, pose des questions, participe aux discussions et effectue les exercices qui lui sont proposés : travaux en atelier, recherches personnelles, mises en situation, résolutions de problèmes, etc. De plus, l'étudiant fait les différents tests, prend les mesures pertinentes et en interprète les résultats.

Tout au cours de la session, l'étudiant pratique une activité physique de son choix selon une approche favorisant la santé, c'est-à-dire en respectant ses capacités et les règles de sécurité.

Hors classe, l'étudiant fait les lectures obligatoires et complète les exercices suggérés. En fin de session, à la suite de l'évaluation personnelle de ses besoins, de ses capacités et de ses facteurs de motivation, l'étudiant justifie son choix de deux activités physiques favorisant sa santé.

Biologie (101)

**Anatomie et physiologie humaines 3 en soins préhospitaliers d'urgence**

02G6 Développer une vision intégrée du corps humain et de son fonctionnement (atteinte partielle)

02GA Prévenir la propagation de désordres immunologiques ou d'infections (atteinte partielle)

PRÉALABLE RELATIF : 101-201-AH

**PRÉSENTATION DU COURS ET DE SON CONTENU**

Ce cours de troisième session, qui est le troisième cours d'anatomie et de physiologie du programme, permet à la personne étudiante d'effectuer les apprentissages complémentaires nécessaires à la poursuite des cours du programme de Soins préhospitaliers d'urgence. Ce cours permet d'intégrer des notions acquises dans les cours d'Anatomie et physiologie humaines précédents ainsi que de préparer la personne étudiante aux cours relatifs à la détermination des soins et des interventions. Il fait également suite au cours relatif aux déplacements de personnes.

À la fin de ce cours, la personne étudiante sera en mesure d'expliquer la physiologie en lien avec l'anatomie des systèmes urinaire et immunitaire. Elle sera aussi capable de reconnaître la présence de microorganismes dans l'environnement et leurs interactions avec l'être humain et d'identifier les mesures à mettre en place pour limiter la propagation des désordres immunologiques ou infectieux. Finalement, elle pourra expliquer des déséquilibres faisant intervenir plusieurs systèmes de l'organisme.

Les objectifs de ce cours sont : décrire l'anatomie des structures des systèmes urinaire et immunitaire; d'expliquer le fonctionnement et la régulation de la formation de l'urine et du maintien de la pression sanguine; comprendre les modes de transmission des infections; comprendre le fonctionnement des défenses immunitaires; reconnaître le pouvoir pathogène ou épidémiologique de divers désordres; identifier les manifestations cliniques indiquant la présence de désordres infectieux ou immunologiques; expliquer ces manifestations cliniques en faisant des liens entre la physiologie cellulaire et systémique de plusieurs systèmes de l'organisme; appliquer efficacement des mesures de prévention et de contrôle de la propagation de désordres infectieux ou immunologiques.

Les principaux thèmes abordés dans ce cours sont : l'anatomie et la physiologie des systèmes urinaire et immunitaire; les agents infectieux et leurs manifestations cliniques; le mode de transmission des différents pathogènes; les mesures de prévention et d'asepsie en contexte préhospitalier.

**PRINCIPALES ACTIVITÉS D'APPRENTISSAGE**

En classe, la personne étudiante participe activement aux différentes activités pédagogiques. Par exemple, elle prend en note les éléments pertinents, pose des questions et effectue individuellement ou en collaboration des évaluations formatives.

Au laboratoire, la personne étudiante complète son apprentissage à l'aide d'observations, de mises en situation et d'expériences en plus de mettre en application les principes d'asepsie.

Comme travail personnel, la personne étudiante révise et étudie ses notes de cours. Elle fait les lectures recommandées, visionne les vidéos suggérées et effectue les exercices formatifs proposés par la personne enseignante.

Soins préhospitaliers d'urgence (181)

## **Physiopathologie et intervention 2**

02GC Déterminer les soins (atteinte partielle)

PRÉALABLE RELATIF : 101-201-AH; 181-201-AH

### PRÉSENTATION DU COURS ET DE SON CONTENU

Ce cours de troisième session vise à approfondir et raffiner les habiletés cognitives de raisonnement clinique et de formulation d'hypothèses cliniques. Le raisonnement clinique est effectué à partir des données recueillies lors de l'appréciation de la condition clinique. Il est donc intimement relié au cours d'évaluation clinique préhospitalière. Les hypothèses cliniques permettent au paramédic de déterminer les soins cliniques cohérents à la condition clinique de la personne. Le cours est aussi étroitement relié aux différents cours d'Intervention.

À la fin de ce cours, la personne étudiante sera en mesure de déterminer les soins préhospitaliers qui doivent être administrés à la personne qui présente un problème de santé ou ayant subi un traumatisme affectant le système nerveux, endocrinien, musculosquelettique ainsi que les situations préhospitalières reliées à la grossesse, l'accouchement, le nouveau-né de même que les intoxications.

Les objectifs de ce cours sont : expliquer la physiopathologie des principaux dysfonctionnements, problèmes de santé ou traumatismes; formuler des hypothèses cliniques en s'appuyant sur un raisonnement clinique rigoureux; déterminer les soins cliniques cohérents à la condition clinique de la personne.

Les principaux thèmes abordés dans ce cours sont : la physiopathologie des principaux problèmes de santé ou traumatismes; développement du raisonnement clinique; formulation d'hypothèses cliniques principales et secondaires; adaptation de l'appréciation de la condition clinique de la personne; détermination des soins cliniques cohérents avec la condition clinique de la personne et l'anticipation des complications cliniques les plus probables. Le cours de physiopathologie et intervention 2 intègre les apprentissages effectués dans le cours de physiopathologie et intervention 1.

### PRINCIPALES ACTIVITÉS D'APPRENTISSAGE

En classe, la personne étudiante participe, de façon active, aux différentes activités pédagogiques. Elle pose des questions d'éclaircissement, souligne les concepts clés, intègre les éléments pertinents et participe aux discussions. Avec ses collègues de classe, elle réalise des exercices, des études de cas, répond aux mises en situation, visionne des capsules vidéo éducatives ou participe à d'autres activités pédagogiques qui visent le développement de la compétence. Elle s'autoévalue de façon critique à partir d'évaluations formatives.

Au laboratoire, la personne étudiante, accompagnée de ses collègues de classe et de la personne enseignante, aura à résoudre des problèmes cliniques complexes (ex. : apprentissage par problème).

Comme travail personnel, la personne étudiante valide sa compréhension des notions qui ont été abordées en classe et au laboratoire. En cas d'incertitude, elle doit contacter la personne enseignante. Elle effectue les tâches proposées (ex. : lire les documents recommandés, visionner des vidéos, compléter des guides d'étude, résoudre des problèmes, etc.) et met en pratique ses apprentissages.

Soins préhospitaliers d'urgence (181)

**Intervention en situation médicale**

02GH Intervenir auprès de personnes ayant besoin de soins médicaux (atteinte partielle)

PRÉALABLE RELATIF : 181-201-AH; 181-202-AH

COREQUIS : 181-302-AH

**PRÉSENTATION DU COURS ET DE SON CONTENU**

Ce cours de troisième session prépare la personne étudiante à prodiguer des soins cliniques. Les apprentissages réalisés dans le cadre de ce cours permettront à l'étudiant de se préparer aux cours d'intervention subséquents.

À la fin de ce cours, la personne étudiante sera en mesure d'intervenir auprès d'une personne nécessitant des soins médicaux dans le cadre de situations simples.

Les objectifs de ce cours sont : évaluer la situation dans son ensemble; apprécier la situation clinique; établir une hypothèse clinique judicieuse; adapter et administrer les soins en fonction des éléments évalués chez la personne qui présente un problème ou un dysfonctionnement lié aux systèmes respiratoire ou circulatoire.

Les principaux thèmes abordés dans ce cours sont : le choix et la préparation du matériel; l'adaptation judicieuse d'une méthode d'évaluation de la condition clinique au regard du contexte; l'établissement d'une hypothèse plausible quant au problème médical de la personne; l'établissement précis des priorités de soins; les choix et l'application correcte des différentes techniques de soin ou de traitement; la collecte d'information complète; la planification et l'application d'une stratégie de déplacement adaptée au contexte et au type de personne et la communication claire et précise en contexte d'intervention.

**PRINCIPALES ACTIVITÉS D'APPRENTISSAGE**

En classe, la personne étudiante participe, de façon active, aux différentes activités pédagogiques. Elle pose des questions d'éclaircissement, souligne les concepts clés, intègre les éléments pertinents et participe aux discussions. Avec ses collègues de classe, elle réalise des exercices, des études de cas, répond aux mises en situation, visionne des capsules vidéo éducatives ou participe à d'autres activités pédagogiques qui visent le développement de la compétence. Elle s'autoévalue de façon critique à partir d'évaluations formatives.

Au laboratoire, la personne étudiante complète son apprentissage à l'aide d'ateliers, de mises en situation ou d'exercices pratiques. Elle réalise des autoévaluations et donne des rétroactions à ses pairs.

Comme travail personnel, la personne étudiante valide sa compréhension des notions qui ont été abordées en classe et au laboratoire. En cas d'incertitude, elle doit contacter la personne enseignante. Elle effectue les tâches proposées (ex. : lire les documents recommandés, visionner des vidéos, compléter des guides d'étude, résoudre des problèmes, etc.) et met en pratique ses apprentissages.

Soins préhospitaliers d'urgence (181)

**Intervention en situation traumatique**

02GG Intervenir auprès de personnes en situation traumatique (atteinte partielle)

PRÉALABLE RELATIF : 181-201-AH; 181-202-AH

COREQUIS : 181-301-AH

**PRÉSENTATION DU COURS ET DE SON CONTENU**

Ce cours de troisième session vise à solidifier les apprentissages inhérents à l'appréciation clinique, en plus de permettre le développement de la capacité à intervenir auprès d'une personne ayant subi une atteinte traumatique lors d'une intervention sans complication.

À la fin de ce cours, la personne étudiante sera en mesure d'intervenir auprès d'une personne ayant subi un traumatisme chez qui on suspecte une atteinte spinale ou médullaire.

Les objectifs de ce cours sont : évaluer la situation dans son ensemble; apprécier la situation clinique; établir une hypothèse clinique judicieuse; adapter et administrer les soins en fonction du tableau clinique dans le cadre de situations simples.

Les principaux thèmes abordés dans ce cours sont : Reconstitution de l'évènement; adaptation de l'intervention à l'environnement; appréciation de la condition clinique en situation traumatique; utilisation des différents outils d'évaluation; détermination de la stabilité; formulation d'hypothèses cliniques; détermination et application des soins à prodiguer; choix du centre hospitalier; techniques et outils d'immobilisation.

**PRINCIPALES ACTIVITÉS D'APPRENTISSAGE**

En classe, la personne étudiante participe, de façon active, aux différentes activités pédagogiques. Elle pose des questions d'éclaircissement, souligne les concepts clés, intègre les éléments pertinents et participe aux discussions. Avec ses collègues de classe, elle réalise des exercices, des études de cas, répond aux mises en situation, visionne des capsules vidéo éducatives ou participe à d'autres activités pédagogiques qui visent le développement de la compétence. Elle s'autoévalue de façon critique à partir d'évaluations formatives.

Au laboratoire, la personne étudiante se familiarise avec les différents outils d'évaluation. Sous supervision, elle participe individuellement ou en collaboration, à divers ateliers ou mises en situation. Elle partage les résultats avec ses pairs. Elle applique les techniques d'immobilisation.

Comme travail personnel, la personne étudiante valide sa compréhension des notions qui ont été abordées en classe et au laboratoire. En cas d'incertitude, elle doit contacter la personne enseignante. Elle effectue les tâches proposées (ex. : lire les documents recommandés, visionner des vidéos, compléter des guides d'étude, résoudre des problèmes, etc.) et met en pratique ses apprentissages. Elle s'exerce à effectuer les techniques présentées en classe.

Soins préhospitaliers d'urgence (181)

**Soins de réanimation 2**

02GF Intervenir auprès de personnes ayant besoin de soins de réanimation (atteinte partielle)

PRÉALABLE ABSOLU : 181-165-AH

PRÉALABLE RELATIF : 181-164-AH; 181-203-AH

**PRÉSENTATION DU COURS ET DE SON CONTENU**

Ce cours de troisième session habilite la personne étudiante à intervenir auprès de personnes nécessitant des soins de réanimation dans un contexte d'intervention qui comprend une évolution de la condition clinique de la personne.

À la fin de ce cours, la personne étudiante sera en mesure d'intervenir auprès de personnes dans diverses situations de réanimation complexes.

Les objectifs de ce cours sont : déterminer l'initiation des soins; gérer la perméabilité des voies respiratoires; assurer la ventilation auprès d'une personne hypoventilée; effectuer des soins de réanimation cardiorespiratoire auprès de tout type de clientèle; adapter son intervention selon l'évolution de la condition clinique de la personne.

Les principaux thèmes abordés dans ce cours sont : apprécier la condition clinique de la personne; préparer et utiliser le matériel de réanimation; déterminer et prioriser les soins de réanimation; intervenir auprès d'une personne hypoventilée ou en arrêt cardiorespiratoire; préparer et évacuer la personne; collaborer avec différents intervenants; résoudre des situations complexes en contexte de réanimation. Introduction à l'accompagnement des personnes endeuillées.

**PRINCIPALES ACTIVITÉS D'APPRENTISSAGE**

En classe, la personne étudiante participe, de façon active, aux différentes activités pédagogiques. Elle pose des questions d'éclaircissement, souligne les concepts clés, intègre les éléments pertinents et participe aux discussions. Avec ses collègues de classe, elle réalise des exercices, des études de cas, répond aux mises en situation, visionne des capsules vidéo éducatives ou participe à d'autres activités pédagogiques qui visent le développement de la compétence. Elle s'autoévalue de façon critique à partir d'évaluations formatives.

Au laboratoire, la personne étudiante se familiarise avec les techniques de support des fonctions vitales et de réanimation. Sous supervision, elle participe individuellement ou en collaboration, à divers ateliers ou mises en situation. Elle partage les résultats avec ses pairs. Elle applique des techniques de réanimation dans différents contextes. Elle choisit et utilise de façon appropriée les équipements spécialisés.

Comme travail personnel, la personne étudiante valide sa compréhension des notions qui ont été abordées en classe et au laboratoire. En cas d'incertitude, elle doit contacter la personne enseignante. Elle effectue les tâches proposées (ex. : lire les documents recommandés, visionner des vidéos, compléter des guides d'étude, résoudre des problèmes, etc.) et met en pratique ses apprentissages. Elle s'exerce à effectuer les manœuvres présentées en classe.

# Session 4

601-AEB-AH

2-2-2

2,00 unités

Français (langue et littérature) (601)

## Écriture et communication

4EFP Produire différents types de discours oraux et écrits liés au champ d'études de l'élève (atteinte complète)

PRÉALABLE ABSOLU : 601-101-MQ

### PRÉSENTATION DU COURS ET DE SON CONTENU

Ce cours de la formation générale propre en français s'élabore en continuité avec les trois cours de français de la formation générale commune. Il est conçu de façon à s'ouvrir aux divers champs d'études des personnes étudiantes. Il s'inscrit également dans une perspective d'ouverture sur le monde et sur la diversité des cultures. Dans la logique du projet éducatif du Collège, il participe à la formation d'un citoyen ou d'une citoyenne responsable, dans une société en continuel devenir.

Le cours a pour objets d'étude privilégiés la théorie de la communication et des oeuvres appartenant aux littératures étrangères, c'est-à-dire à des corpus autres que français et québécois. Au moins trois oeuvres intégrales sont mises à l'étude.

Le cours amène la personne étudiante à reconnaître le processus de la communication à l'oeuvre dans différents types de discours littéraires ou non littéraires, d'ordre culturel ou d'un autre ordre. À cet égard, le cours permet à la personne étudiante de fréquenter des oeuvres issues des littératures étrangères. Les oeuvres et les thèmes traités sont choisis notamment en fonction des regroupements de programmes : ainsi, dans le regroupement A, l'accent est mis sur des textes et des oeuvres favorisant une réflexion sur le lien entre la littérature (et le discours en général) et la réalité; dans le regroupement B, sur des textes et des oeuvres favorisant une réflexion sur le lien entre la littérature (et le discours en général) et l'idéologie; dans le regroupement C, sur des textes et des oeuvres favorisant une réflexion sur le processus de création lui-même. Enfin, l'étudiant, placé dans des contextes d'interaction variés, est amené à produire différents types de discours organisés, écrits et oraux, du type informatif, incitatif ou expressif, élaborés à partir d'un plan - un enchaînement logique des idées en vue de la cohérence d'ensemble - et en fonction de la situation et de l'objectif de communication. Ces discours écrits et oraux permettront éventuellement à la personne étudiante d'établir des liens entre le contenu littéraire du cours et son champ d'études.

Les principaux éléments de contenu du cours sont les suivants : théorie de la communication : composantes du schéma de la communication, définition des six fonctions du langage, classement des messages oraux et écrits, caractéristiques de la communication orale et de l'expression écrite, etc.; lecture et analyse d'oeuvres de la littérature étrangère : contexte sociohistorique des oeuvres étudiées et contexte de communication, caractéristiques internes des oeuvres, procédés d'écriture, thèmes, etc.; production et présentation de discours écrits et oraux du type informatif, critique ou expressif (plan de rédaction, respect de la situation et de l'objectif de communication, choix judicieux des moyens d'expression, précision et richesse du vocabulaire, etc.).

### PRINCIPALES ACTIVITÉS D'APPRENTISSAGE

En classe, la personne étudiante suit la présentation de la matière, note les éléments importants et participe aux échanges. Elle est appelée, dans les travaux et exercices faits seule ou en équipe, à développer sa capacité de produire différents types de discours écrits et oraux, ainsi qu'à utiliser des stratégies de révision et de correction.

Hors classe, la personne étudiante étudie la matière vue, lit les oeuvres littéraires et les textes au programme et fait des travaux. Dans les travaux, elle porte une attention particulière à la qualité de l'expression.

340-AEB-AH	3-0-3	2,00 unités
Philosophie (340)		
<b>Éthique et politique</b>		
4PHP Porter un jugement sur des problèmes éthiques et politiques de la société contemporaine (atteinte complète)		

PRÉALABLE ABSOLU : 340-101-MQ

#### PRÉSENTATION DU COURS ET DE SON CONTENU

Ce cours veut habiliter l'étudiant à discerner les dimensions éthique et politique des problèmes de la vie contemporaine et à porter à leur égard un jugement critique autonome. Dans ce cours, l'étudiant se familiarise avec les notions de base de la philosophie morale ainsi qu'avec certaines théories et thèmes de la philosophie politique dont voici quelques exemples : pouvoir, justice, libéralisme, relativisme, utilitarisme, universalisme, rationalisme et humanisme.

Prenant ainsi connaissance de la pertinence du questionnement philosophique sur l'action individuelle et collective, l'étudiant s'exerce à formuler des questions éthiques et politiques relatives à des enjeux et à des débats actuels - en lien, par exemple, avec l'environnement, le multiculturalisme, la laïcité, les droits de l'homme ou le progrès technologique - et à défendre une position éclairée et argumentée à propos des problèmes qu'ils soulèvent. Il applique à des situations choisies, notamment dans son champ d'études, les notions et les théories appropriées.

#### PRINCIPALES ACTIVITÉS D'APPRENTISSAGE

En classe, l'étudiant suit des exposés magistraux le plus souvent interactifs, prend en note les points importants, participe aux discussions et exécute, seul ou en équipe, divers exercices de réflexion et d'analyse pouvant mener à des exposés ou à des débats.

Hors classe, l'étudiant fait des lectures de textes philosophiques, se prépare aux examens et, le cas échéant, aux exposés. Il effectue également des travaux d'analyse, de synthèse ou de critique.

Au terme du cours, il rédige une dissertation d'un minimum de 900 mots, dans laquelle il justifie une position critique à propos d'une situation problématique, en appréciant divers choix d'actions possibles, à la lumière des théories philosophiques étudiées. À cette occasion, il s'assure du respect des règles de l'argumentation rationnelle au moyen d'une révision rigoureuse.

604-BBB-AH	2-1-3	2,00 unités
Anglais (langue seconde) (604)		
<b>Anglais ensemble 2 famille B</b>		

Un test de classification détermine quel niveau l'étudiant sera appelé à suivre.

**Niveau 1**

604-AEX-AH

2-1-3

2,00 unités

**Anglais programme de base**

4SAP Communiquer en anglais de façon simple en utilisant des formes d'expression d'usage courant liées au champ d'études de l'élève (atteinte complète)

PRÉALABLE ABSOLU : 604-100-MQ

**PRÉSENTATION DU COURS ET DE SON CONTENU**

Ce cours d'anglais est un cours de formation générale propre au programme. Il s'adresse à une personne étudiante qui a réussi le niveau débutant de formation générale commune en anglais 604-100. À la fin du cours, la personne étudiante sera en mesure de comprendre et d'exprimer des messages simples en anglais, en utilisant des formes d'expression d'usage courant dans son champ d'études.

Les habiletés acquises durant le cours d'anglais de formation commune sont revues et intégrées au champ d'études.

Les principaux objectifs de cours sont : dégager le sens général et les idées essentielles d'un message oral authentique et d'un texte écrit, s'exprimer oralement pendant deux minutes en s'assurant de la pertinence de ses propos, rédiger et réviser un texte clair et cohérent d'environ 250 mots comprenant des idées et des expressions nouvelles, en plus de démontrer une utilisation appropriée de méthodes de révision.

Les thèmes abordés proviennent des champs d'études des personnes étudiantes. Les documents sont tirés de médias authentiques de langue anglaise authentique, dans la mesure du possible.

**PRINCIPALES ACTIVITÉS D'APPRENTISSAGE**

En classe, les activités d'apprentissage consistent à travailler seul, à deux ou en équipe et à participer aux activités suivantes : discussions en petits groupes, courts dialogues sur des situations réelles, présentations orales simples, jeux de rôles, jeux de mots, exercices de vocabulaire, exercices de grammaire, lectures et travaux connexes, et rédaction de textes. Il est nécessaire de prendre des notes et de répondre à des questions.

Au laboratoire, les activités d'apprentissage se font grâce à des équipements spécialisés permettant d'écouter des enregistrements et des vidéos, de converser, d'enregistrer et d'analyser une conversation. Finalement, la personne étudiante utilise des logiciels, se sert aussi d'Internet, prend des notes et répond à des questions.

Hors classe, les activités consistent à compléter des travaux hebdomadaires : lecture de textes et travaux connexes, rédaction de textes, préparation de notes pour des activités orales et exercices de grammaire afin de se préparer pour les évaluations orales et écrites.

**Niveau 2**

604-AEB-AH

2-1-3

2,00 unités

**Anglais programme 1**

4SAQ Communiquer en anglais avec une certaine aisance en utilisant des formes d'expression d'usage courant liées au champ d'études de l'élève (atteinte complète)

PRÉALABLE ABSOLU : 604-101-MQ

**PRÉSENTATION DU COURS ET DE SON CONTENU**

Ce cours d'anglais est un cours de formation générale propre au programme. Il s'adresse à une personne étudiante qui a réussi le niveau intermédiaire de formation générale commune en anglais 604-101 et dont le programme fait partie de l'un des regroupements suivants : AEA Sciences et technologie, AEB Sciences et techniques humaines, de la gestion et de la santé, ainsi que AEC Arts, lettres et communications graphiques. Le cours a pour but d'amener à communiquer avec une certaine aisance en anglais, en utilisant des formes d'expression d'usage courant dans le champ d'études.

Les habiletés acquises durant le cours d'anglais de formation commune sont utilisées dans un contexte spécialisé. La personne étudiante écoute, lit, parle, écrit et révise pour effectuer des tâches spécifiques des programmes de son regroupement.

Les objectifs principaux de ce cours sont : reconnaître le sens général et les idées principales d'un message oral (d'environ 5 minutes) ou écrit (d'environ 750 mots), utiliser l'information pertinente à la tâche, livrer un message oral (d'au moins 3 minutes) riche en information et utiliser la terminologie appropriée, produire des textes comprenant des idées et des expressions nouvelles (d'environ 350 mots), en portant attention à leur cohérence et à leur clarté ainsi qu'aux codes grammatical et orthographique et démontrer une utilisation appropriée de stratégies de révision. Dans ses communications (orales et écrites), la personne étudiante assure une adéquation entre le procédé de communication choisi, le type de document et le contexte de communication et rend le tout accessible à un non-expert.

Les thèmes abordés sont en lien avec les regroupements de programmes. Les documents sont tirés des médias de langue anglaise suivants : manuels, radio, télévision, revues, journaux et Internet.

**PRINCIPALES ACTIVITÉS D'APPRENTISSAGE**

En classe, les activités d'apprentissage consistent à travailler seul, ou en équipe et à participer aux activités suivantes : discussions, dialogues, débats, présentations orales, jeux de rôles, lectures et rédactions d'une variété de textes à des fins spécifiques, travaux connexes à la lecture, à l'écriture et à une prise de conscience des erreurs typiques de son écriture (orthographe, grammaire, syntaxe, vocabulaire). Il est nécessaire de prendre des notes et de répondre à des questions.

Au laboratoire, les activités d'apprentissage se font grâce à des équipements spécialisés permettant d'écouter des enregistrements et des vidéos, de converser, d'enregistrer et d'analyser une conversation. Finalement, la personne étudiante utilise des logiciels, se sert d'Internet, prend des notes et répond à des questions.

Hors classe, les activités consistent à compléter des travaux hebdomadaires : lecture de textes et travaux connexes, rédaction de textes, préparation de notes pour des activités orales, exercices de grammaire et recherches afin de se préparer pour les évaluations orales et écrites.

<b>Niveau 3</b>		
604-AFB-AH	2-1-3	2,00 unités
<b>Anglais programme 2</b>		
4SAR	Communiquer avec aisance en anglais en utilisant des formes d'expression d'usage courant liées au champ d'études de l'élève (atteinte complète)	

PRÉALABLE ABSOLU : 604-102-MQ

#### PRÉSENTATION DU COURS ET DE SON CONTENU

Ce cours d'anglais est un cours de formation générale propre au programme. Il s'adresse à une personne étudiante qui a réussi le niveau intermédiaire avancé de formation générale commune en anglais 604-102 et dont le programme fait partie de l'un des regroupements suivants : AEA Sciences et Technologie, AEB Sciences et techniques humaines, de la gestion et de la santé, AEC Arts, lettres et communications graphiques. À la fin du cours, la personne étudiante sera en mesure de communiquer avec aisance en anglais, en utilisant des formes d'expression d'usage courant dans son champ d'études.

Dans ce cours, les habiletés acquises durant le cours d'anglais de formation commune sont maintenant utilisées dans un contexte spécialisé. La personne étudiante écoute, lit, parle, écrit et révise pour effectuer des tâches spécifiques aux programmes de son regroupement.

Les objectifs principaux de ce cours sont : reconnaître le sens général d'un message oral ou écrit et utiliser l'information pertinente pour accomplir une tâche précise, reconnaître la validité et la fiabilité des sources et des références, livrer un message oral riche en information en utilisant la terminologie appropriée, produire des communications écrites d'environ 450 mots comprenant des idées et des expressions nouvelles, en portant attention à leur cohérence et à leur clarté, et aux codes grammatical, syntaxique et orthographique.

De plus, la personne étudiante doit démontrer une utilisation appropriée des méthodes de révision. En communiquant oralement et par écrit, elle s'assure que le procédé de communication choisi cadre avec le type de document et le contexte de communication afin de rendre le tout accessible à un non-expert.

Les thèmes abordés sont en lien avec les regroupements de programmes. Les documents sont tirés des médias de langue anglaise suivants : radio, télévision, livres, revues, journaux et Internet.

#### PRINCIPALES ACTIVITÉS D'APPRENTISSAGE

En classe, les activités d'apprentissage consistent à travailler individuellement, à deux ou en groupe, et à participer aux activités suivantes : discussions, débats, présentations orales, jeux de rôles, lecture d'une variété de textes, et travaux connexes à la lecture, à l'écriture (rédaction et révision de textes à des fins spécifiques), et à une prise de conscience des erreurs typiques de l'écriture (orthographe, grammaire, syntaxe, vocabulaire). Il est nécessaire de prendre des notes et de répondre à des questions.

Au laboratoire, les activités d'apprentissage se font grâce à des équipements spécialisés permettant d'écouter des enregistrements et des vidéos, de converser, d'enregistrer et d'analyser une conversation. Finalement, la personne étudiante utilise des logiciels, se sert d'Internet, prend des notes, répond à des questions et rédige des résumés.

Hors classe, les activités consistent à compléter des travaux hebdomadaires : lecture de textes, rédaction de textes, préparation de notes pour des activités orales, correction de la grammaire et recherches afin de se préparer pour les évaluations orales et écrites.

**Niveau 4**

604-AFX-AH

2-1-3

2,00 unités

**Anglais programme 3**

4SAS Communiquer de façon nuancée en anglais dans différentes formes de discours (atteinte complète)

PRÉALABLE ABSOLU : 604-103-MQ

**PRÉSENTATION DU COURS ET DE SON CONTENU**

Ce cours d'anglais est un cours de formation générale propre au programme. Il s'adresse à une personne étudiante qui a réussi le niveau avancé de formation générale commune en anglais 604-103. À la fin du cours, la personne étudiante sera en mesure de communiquer de façon nuancée en anglais et de développer son esprit critique.

Les principaux objectifs de cours sont : de communiquer un message oral substantiel, de rédiger et de réviser un texte (d'environ 550 mots) comprenant des idées et des expressions nouvelles liées à son champ d'études, en plus de démontrer l'utilisation appropriée des méthodes de révision. Discours et écrit doivent être accessibles à un non-expert. Pour la lecture, les outils et les méthodes sont présentés en classe pour analyser des textes complexes. La personne étudiante doit démontrer une reconnaissance des facteurs linguistiques, socioculturels et contextuels qui orientent la communication écrite. Elle doit aussi pouvoir s'exprimer en anglais en employant des sources de langue française et en utilisant une formulation appropriée et une terminologie équivalente.

Les thèmes abordés proviennent des champs d'études. Les documents sont tirés des médias de langue anglaise suivants : radio, télévision, livres, journaux et Internet.

**PRINCIPALES ACTIVITÉS D'APPRENTISSAGE**

En classe, les activités d'apprentissage consistent à travailler seul, à deux ou en équipe et à participer aux activités suivantes : discussions, lectures d'une variété de textes, travaux connexes à la lecture et à l'écriture (de courts textes mettant en valeur des aspects précis du processus de rédaction déjà vus en classe). De plus, la personne étudiante pose des questions et partage ses connaissances.

Hors classe, les activités consistent à compléter des travaux hebdomadaires : lectures, rédactions, recherches et préparation de notes pour les activités orales afin de se préparer pour les évaluations orales et écrites. Le projet de fin de session consiste à rédiger un texte lié à son champ d'études, en portant une attention particulière à la qualité de l'expression.

109-401-M3

1-1-1

1,00 unités

Éducation physique (109)

**Musculation SPU**

4EP2 Démontrer sa capacité à prendre en charge sa pratique de l'activité physique dans une perspective de santé (atteinte complète)

PRÉALABLE ABSOLU : 109-101-MQ et 109-102-MQ ou 109-181-M2

**PRÉSENTATION DU COURS ET DE SON CONTENU**

Ce troisième cours conclue la première séquence de cours d'éducation physique et vise à le rendre plus autonome.

Ce cours vise à amener la personne étudiante à intégrer la pratique de l'activité physique à son mode de vie et de vivre l'activité physique dans un contexte reflétant sa réalité sociale et environnementale, notamment par une meilleure connaissance des facteurs qui en facilitent la pratique. La personne étudiante applique les acquis des deux premiers cours par une pratique efficace de l'activité physique dans une perspective de santé, d'une part, et par la conception, l'exécution et l'évaluation d'un programme personnel d'activités physiques sous supervision enseignante, d'autre part.

La personne étudiante doit rechercher des solutions personnelles assurant un mieux-être durable et réaliser son programme à l'extérieur des heures de cours.

**PRINCIPALES ACTIVITÉS D'APPRENTISSAGE**

Lors de la partie théorique, la personne étudiante suit les présentations des différentes notions théoriques, prend des notes, pose des questions, participe aux discussions et effectue les exercices qui lui sont proposés.

La personne étudiante évalue d'abord ses possibilités et ses limites par rapport aux facteurs qui favorisent la pratique de l'activité physique; ensuite, elle établit ses priorités selon ses besoins, ses capacités, ses intérêts et ses facteurs de motivation. Enfin, elle fixe les objectifs de son programme personnel en identifiant les critères de réussite et fait un choix judicieux des moyens lui permettant d'atteindre ses objectifs.

Tout au cours de la session, elle pratique la musculation en respectant ses capacités et les règles de sécurité. Elle doit, de plus, démontrer qu'elle respecte une démarche visant l'efficacité conduisant à des effets bénéfiques sur la condition physique et à la maîtrise d'habiletés motrices.

Par la tenue d'un journal de bord, la personne étudiante fait un compte rendu hebdomadaire des activités de son programme personnel, évalue l'évolution de ses objectifs, les modifie si nécessaire ou en formule de nouveaux. À la fin du cours, la personne étudiante fait un retour critique sur sa démarche, établit des liens significatifs entre les trois cours de la séquence et réfléchit sur ses futures perspectives en regard d'une pratique régulière d'activités physiques.

Hors classe, la personne étudiante réalise les activités de son programme personnel en composant avec les contraintes qui sont associées à sa vie académique.

Soins préhospitaliers d'urgence (181)

### **Physiopathologie et intervention 3**

02GC Déterminer les soins (atteinte partielle)

PRÉALABLE ABSOLU : 101-302-AH

PRÉALABLE RELATIF : 181-300-AH

#### **PRÉSENTATION DU COURS ET DE SON CONTENU**

Ce cours de la quatrième session vise à approfondir et raffiner les habiletés cognitives de raisonnement clinique et de formulation d'hypothèses cliniques. Le raisonnement clinique est effectué à partir des données recueillies lors de l'appréciation de la condition clinique. Il est donc intimement relié au cours d'évaluation clinique préhospitalière. Les hypothèses cliniques permettent de déterminer les soins cliniques cohérents à la condition clinique de la personne. Le cours est aussi étroitement relié aux différents cours d'interventions.

À la fin de ce cours, la personne étudiante sera en mesure de déterminer les soins préhospitaliers qui doivent être administrés à la personne qui présente un problème de santé ou ayant subi un traumatisme affectant le système digestif, urinaire, immunitaire ainsi que les problèmes reliés à l'environnement.

Les objectifs de ce cours sont: expliquer la physiopathologie des principaux dysfonctionnements, problèmes de santé ou traumatismes; formuler des hypothèses cliniques en s'appuyant sur un raisonnement clinique rigoureux; déterminer les soins cliniques cohérents à la condition clinique de la personne.

Les principaux thèmes abordés dans ce cours sont : la physiopathologie des principaux problèmes de santé ou traumatismes; raisonnement clinique; formulation d'hypothèses cliniques principales et secondaires; adaptation de l'appréciation de la condition clinique de la personne; détermination des soins cliniques cohérents avec la condition clinique de la personne et l'anticipation des complications cliniques les plus probables. Le cours de physiopathologie et intervention 3 intègre les apprentissages effectués dans les cours de physiopathologie et intervention 1 et 2.

#### **PRINCIPALES ACTIVITÉS D'APPRENTISSAGE**

En classe, la personne étudiante participe, de façon active, aux différentes activités pédagogiques. Elle pose des questions d'éclaircissement, souligne les concepts clés, intègre les éléments pertinents et participe aux discussions. Avec ses collègues de classe, elle réalise des exercices, des études de cas, répond aux mises en situation, visionne des capsules vidéo éducatives ou participe à d'autres activités pédagogiques qui visent le développement de la compétence. Elle s'autoévalue de façon critique à partir d'évaluations formatives.

Au laboratoire, la personne étudiante, accompagnée de ses collègues de classe et de la personne enseignante, aura à résoudre des problèmes cliniques complexes (ex. : apprentissage par problème, mises en situation, études de cas, etc.).

Comme travail personnel, la personne étudiante valide sa compréhension des notions qui ont été abordées en classe et au laboratoire. En cas d'incertitude, elle doit contacter la personne enseignante. Elle effectue les tâches proposées (ex. : lire les documents recommandés, visionner des vidéos, compléter des guides d'étude, résoudre des problèmes, etc.) et met en pratique ses apprentissages.

181-401-AH	0-4-1	1,66 unités
Soins préhospitaliers d'urgence (181)		
<b>Stage péri-préhospitalier</b>		
02G7 Effectuer des déplacements de personnes (atteinte partielle)		
02GG Intervenir auprès de personnes en situation traumatique (atteinte partielle)		
02GH Intervenir auprès de personnes ayant besoin de soins médicaux (atteinte partielle)		

PRÉALABLE RELATIF : 350-202-AH, 181-163-AH

#### PRÉSENTATION DU COURS ET DE SON CONTENU

Ce stage de quatrième session a pour but d'exposer la personne étudiante à différents environnements de soins, et à des clientèles diversifiées du réseau de la santé.

À la fin de ce cours, la personne étudiante sera capable d'analyser et de participer à des actions dans diverses situations, en collaboration avec plusieurs experts, tout en manifestant des comportements professionnels.

Les objectifs de ce cours sont : analyser des situations professionnelles; reconnaître les particularités de différents environnements de soins; interagir avec une clientèle variée; interpréter les situations cliniques selon leur contexte.

Les principaux thèmes abordés dans ce cours sont : l'appréciation et l'interprétation de la condition clinique; les soins administrés en relation du contexte; la communication avec la personne et son entourage de même qu'avec les autres professionnels et intervenants dans un environnement de soins.

#### PRINCIPALES ACTIVITÉS D'APPRENTISSAGE

En stage, la personne étudiante collabore avec les professionnels de la santé qui lui permettent d'oeuvrer dans un milieu de soins. Différents milieux de stage sont proposés afin de donner le maximum d'exposition clinique à la personne étudiante.

La personne étudiante effectue plusieurs tâches avant, pendant et après le stage. Avant le stage, elle prend connaissance des différentes instructions et des notes préparatoires reliées au milieu qui l'accueille. Pendant le stage, elle réalise des observations, constats et analyses des différentes situations présentées afin de réaliser les travaux demandés et participe aux interventions. Après le stage, afin de consolider ses apprentissages, elle complète les différents travaux d'intégration à remettre en lien avec les expériences vécues.

181-402-AH	2-8-3	4,33 unités
Soins préhospitaliers d'urgence (181)		
<b>Intervention préhospitalière 1</b>		
02GG Intervenir auprès de personnes en situation traumatique (atteinte partielle)		
02GH Intervenir auprès de personnes ayant besoin de soins médicaux (atteinte partielle)		

PRÉALABLE RELATIF : 181-164-AH; 181-301-AH; 181-302-AH

#### PRÉSENTATION DU COURS ET DE SON CONTENU

Ce cours de quatrième session permet d'intégrer les apprentissages des cours d'intervention médicale et traumatique afin de prendre en charge des personnes présentant des conditions cliniques avec certaines complications.

À la fin de ce cours, la personne étudiante sera en mesure d'intervenir de façon rigoureuse, réflexive et intégrée auprès de personnes nécessitant des soins préhospitaliers dans le cadre de situations de complexité moyenne.

Les objectifs de ce cours sont : évaluer la situation dans son ensemble; formuler des hypothèses cliniques; prodiguer et adapter des soins; adapter la stratégie et les outils nécessaires à l'intervention.

Les principaux thèmes abordés dans ce cours sont : les méthodes d'évaluation; l'adaptation de l'intervention à l'environnement et aux conditions de la personne; l'appréciation clinique complète; utilisation des différents outils d'évaluation; détermination de la stabilité; formulation d'hypothèses cliniques; détermination et application des soins à prodiguer; choix du centre hospitalier; planification et application de la stratégie de déplacement adaptée au contexte ou du type de personne.

#### PRINCIPALES ACTIVITÉS D'APPRENTISSAGE

En classe, la personne étudiante participe, de façon active, aux différentes activités pédagogiques. Elle pose des questions d'éclaircissement, souligne les concepts clés, intègre les éléments pertinents et participe aux discussions. Avec ses collègues de classe, elle réalise des exercices, des études de cas, répond aux mises en situation, visionne des capsules vidéo éducatives ou participe à d'autres activités pédagogiques qui visent le développement de la compétence. Elle s'autoévalue de façon critique à partir d'évaluations formatives.

Au laboratoire, la personne étudiante s'initie à différentes techniques de soins. Elle participe individuellement ou en collaboration, à divers ateliers ou mises en situation. Elle partage les résultats avec ses pairs. Elle réalise des simulations impliquant la prise en charge de personnes présentant des problèmes de santé, de dysfonctionnement ou des traumatismes.

Comme travail personnel, la personne étudiante valide sa compréhension des notions qui ont été abordées en classe et au laboratoire. En cas d'incertitude, elle doit contacter la personne enseignante. Elle effectue les tâches proposées (ex. : lire les documents recommandés, visionner des vidéos, compléter des guides d'étude, résoudre des problèmes, etc.) et met en pratique ses apprentissages. Elle s'exerce à effectuer les interventions présentées en classe.

Psychologie (350)

### **Notions de psychopathologie en SPU**

02G8 Instaurer la bienveillance (atteinte partielle)

02GK Intervenir auprès de personnes manifestant divers problèmes de comportement (atteinte partielle)

PRÉALABLE RELATIF : 350-202-AH

#### **PRÉSENTATION DU COURS ET DE SON CONTENU**

Ce cours de quatrième session, deuxième d'une série de trois cours de psychologie, porte sur l'intervention bienveillante des paramédics auprès des personnes manifestant divers problèmes de comportements.

À la fin de ce cours, la personne étudiante sera en mesure d'intégrer des connaissances de base en psychopathologie afin d'intervenir efficacement et de manière bienveillante auprès de personnes manifestant divers problèmes de comportements.

Les objectifs de ce cours sont de : décrire les critères de vulnérabilité et de protection d'un patient ou d'une patiente avec un angle psychologique permettant d'établir des liens pertinents entre les comportements observés et les critères de normalité; décrire certaines manifestations de difficultés de santé mentale en étant initié aux principaux troubles en santé mentale et aux principes de l'intervention de crise; expliquer les interventions adaptées auprès d'un patient ou d'une patiente afin que la personne étudiante oriente ses actions en respectant le cadre de ses fonctions.

Les principaux thèmes abordés dans ce cours sont : les critères et modèles en santé mentale; les facteurs de risque, de protection, précipitants, de maintien, et de résilience des difficultés de santé mentale; les manifestations des troubles de santé mentale (troubles dépressifs unipolaires et bipolaires, troubles anxieux, troubles obsessionnels-compulsifs, troubles liés à des traumatismes, troubles schizophréniques et psychotiques, troubles neurodéveloppementaux, troubles neurocognitifs, troubles d'usage de substance, troubles de la personnalité, troubles des conduites alimentaires); l'intervention de crise; les stratégies d'adaptation aux manifestations des troubles de santé mentale; et des organismes oeuvrant en santé mentale.

#### **PRINCIPALES ACTIVITÉS D'APPRENTISSAGE**

En classe, la personne étudiante participe aux exposés en prenant des notes personnelles, en posant des questions et en participant aux échanges.

Au laboratoire, des exercices pratiques (mises en situation, analyses de contenu vidéo et études de cas) sont prévus afin de favoriser l'illustration, l'intégration et l'application des concepts du cours.

Comme travail personnel, la personne étudiante effectue des lectures (en français et en anglais) lui permettant de se préparer et de consolider le contenu théorique, complète les exercices d'application et revoit les contenus. Finalement, elle effectue aussi un travail d'analyse démontrant sa capacité à appliquer les notions du cours à des réalités de la santé mentale.

# Session 5

109-502-AH

1-2-1

1,33 unités

Éducation physique (109)

## Habiletés physiques en SPU

02G7 Effectuer des déplacements de personnes (atteinte partielle)

02GJ Préserver son intégrité psychologique et physique (atteinte partielle)

PRÉALABLE ABSOLU : 109-401-M3

PRÉALABLE RELATIF : AUCUN

### PRÉSENTATION DU COURS ET DE SON CONTENU

Ce cours permet le développement ou le maintien d'une condition physique optimale pour répondre adéquatement aux exigences physiques inhérentes à l'intervention en soins préhospitaliers d'urgence.

À la fin de cours, la personne étudiante sera en mesure de développer des comportements caractérisés par des attitudes de leadership, de maîtrise de soi, d'autonomie et de prise en charge, de gestion du stress dans le but de préserver son intégrité physique et psychologique.

Les objectifs de ce cours sont : poursuivre des objectifs de responsabilité et de prise en charge personnelle de son état de santé; démontrer la valeur de l'activité physique régulière pour leur qualité de vie; aider la personne étudiante à prendre en charge leur condition physique; guider la personne étudiante dans la recherche et le choix d'activités physiques qui répondent à leurs besoins; instaurer une pratique régulière de l'activité physique et l'intégration de celle-ci à ses futures obligations professionnelles.

Les principaux thèmes abordés dans ce cours sont : les déterminants de la condition physique et les principes d'entraînement; les différentes méthodes d'entraînement ainsi que le respect des règles de sécurité et d'ergonomie relatives au transfert et au déplacement de patients.

### PRINCIPALES ACTIVITÉS D'APPRENTISSAGE

En classe, la personne étudiante participe à des exposés théoriques et consulte des documents qui lui permettront de mettre en pratique les compétences visées. La partie théorique permet de découvrir certains outils qui l'aideront à mieux se connaître, et qui lui faciliteront la conception de son futur programme d'entraînement.

Au cours des séances pratiques, la personne étudiante expérimente différentes méthodes d'entraînement et au moyen de tests standardisés et de seuil de performance établis, elle vérifie périodiquement les différents paramètres de sa condition physique. Elle effectue des activités d'endurance de courte et de longue durée, accomplit des activités adaptées, exigeant des efforts musculaires ciblés et franchit des contraintes dans diverses situations. Cette période d'entraînement en gymnase lui permettra d'améliorer ses capacités physiques afin de démontrer sa capacité à effectuer des actions exigées dans son futur travail, et ce de manière sécuritaire dans des contextes variés et adaptés.

La personne étudiante analyse son niveau de maîtrise des techniques à l'aide des diverses rétroactions reçues (par le personnel enseignant, par les pairs ou à l'aide de vidéo). Ces analyses permettent de prendre conscience de ses forces et de ses faiblesses. La personne étudiante est en mesure de cibler ces faiblesses, et ainsi établir un plan d'entraînement adéquat pour rencontrer les exigences physiques du métier.

Comme travail personnel, la personne étudiante doit s'engager activement dans la pratique d'activité physique grâce à un entraînement régulier à l'extérieur des heures prévues au cours pour lui permettre de maintenir ou d'atteindre une condition physique suffisante pour l'atteinte des objectifs du cours. Des travaux écrits pourront être demandés.

Soins préhospitaliers d'urgence (181)

**Intervention comportementale en SPU**

02GJ Préserver son intégrité psychologique et physique (atteinte partielle)

02GK Intervenir auprès de personnes manifestant divers problèmes de comportement (atteinte partielle)

PRÉALABLE RELATIF : 350-402-AH

**PRÉSENTATION DU COURS ET DE SON CONTENU**

Ce cours fait suite aux divers cours d'intervention des sessions précédentes du programme. Les personnes étudiantes seront amenées à prodiguer des soins préhospitaliers (médicaux, traumatiques ou de réanimation) dans des situations complexifiées par des enjeux psychosociaux. Le défi est de créer un lien et d'établir une communication efficace tout en prodiguant les soins nécessaires à la personne et collaborer avec différents professionnels.

À la fin de ce cours, la personne étudiante sera en mesure d'intervenir auprès de la personne présentant divers problèmes de comportement dans des contextes variés.

Les objectifs de ce cours sont : évaluer la situation dans son ensemble; établir un contact initial avec la personne; repérer les éléments dangereux et les risques associés aux différentes situations et prendre les mesures de protection (physiques et psychologiques) nécessaires pour se protéger; apprécier l'état de santé (physique et psychologique) de la personne et prodiguer des soins en établissant un ordre de priorités; connaître le cadre légal et appliquer les soins dans les limites de ce cadre; intervenir dans le cadre d'une équipe multidisciplinaire.

Les principaux thèmes abordés dans ce cours sont : les liens entre les comportements de la personne et des psychopathologies; une communication efficace et adaptée à la personne et à la situation; la reconnaissance des situations de crise et l'utilisation des techniques de désamorçage; la reconnaissance des comportements précurseurs de violence et l'estimation du niveau de dangerosité et l'adaptation de l'intervention; la communication avec la personne et les autres professionnels; les techniques d'autoprotection.

**PRINCIPALES ACTIVITÉS D'APPRENTISSAGE**

En classe, la personne étudiante participe, de façon active, aux différentes activités pédagogiques. Elle pose des questions d'éclaircissement, souligne les concepts clés, intègre les éléments pertinents et participe aux discussions. Avec ses collègues de classe, elle réalise des exercices, des études de cas, répond aux mises en situation, visionne des capsules vidéo éducatives, participe à des carrés d'experts et d'autres activités pédagogiques qui visent le développement de la compétence. Elle s'autoévalue de façon critique à partir d'évaluations formatives.

Au laboratoire, la personne étudiante participe activement aux différents modes d'enseignement. Les activités individuelles ou en équipe sont réalisées en collaboration avec les personnes enseignantes, les technologues ou ses pairs. La personne étudiante assiste à des démonstrations, participe à des ateliers techniques et des simulations dans des locaux recréant l'espace de vie des personnes éprouvant des problèmes de comportement. Elle participe à des exercices, afin de favoriser les apprentissages par le biais d'encadrement supervisé. Elle s'autoévalue à partir des évaluations formatives.

Comme travail personnel, la personne étudiante valide sa compréhension des notions qui ont été abordées en classe et au laboratoire. En cas d'incertitude, elle doit contacter la personne enseignante. Elle effectue les tâches proposées (ex. : lire les documents recommandés, visionner des vidéos, compléter des guides d'étude, résoudre des problèmes, etc.) et met en pratique ses apprentissages. Elle s'exerce aux techniques et aux stratégies d'intervention apprises afin de développer la dextérité et les attitudes nécessaires.

Soins préhospitaliers d'urgence (181)

### **Intervention préhospitalière 2**

02G7 Effectuer des déplacements de personnes (atteinte partielle)

02GG Intervenir auprès de personnes en situation traumatique (atteinte partielle)

02GH Intervenir auprès de personnes ayant besoin de soins médicaux (atteinte partielle)

PRÉALABLE RELATIF : 181-400-AH; 181-402-AH

#### **PRÉSENTATION DU COURS ET DE SON CONTENU**

Ce cours de cinquième session permet d'approfondir l'évaluation clinique et d'intervenir auprès de personnes, quel que soit le degré d'instabilité. Ce cours précède les activités d'intégration et les stages préhospitaliers : cours porteurs de l'épreuve synthèse de programme.

À la fin de ce cours, la personne étudiante sera en mesure d'intervenir de façon rigoureuse, réflexive et intégrée auprès de personnes dans le cadre de situations préhospitalières cliniques complexes.

Les objectifs de ce cours sont : évaluer la situation dans son ensemble; formuler des hypothèses cliniques; prodiguer et adapter des soins; adapter la stratégie et les outils nécessaires à l'intervention.

Les principaux thèmes abordés dans ce cours sont : les méthodes d'évaluation; l'adaptation de l'intervention à l'environnement et aux conditions de la personne; l'appréciation clinique complète; utilisation des différents outils d'évaluation; détermination de la stabilité; détermination de la complexité; formulation d'hypothèses cliniques; détermination et application des soins à prodiguer; choix du centre hospitalier; planification et application de la stratégie de déplacement adaptée au contexte ou du type de personne.

#### **PRINCIPALES ACTIVITÉS D'APPRENTISSAGE**

En classe, la personne étudiante participe, de façon active, aux différentes activités pédagogiques. Elle pose des questions d'éclaircissement, souligne les concepts clés, intègre les éléments pertinents et participe aux discussions. Avec ses collègues de classe, elle réalise des exercices, des études de cas, répond aux mises en situation, visionne des capsules vidéo éducatives ou participe à d'autres activités pédagogiques qui visent le développement de la compétence. Elle s'autoévalue de façon critique à partir d'évaluations formatives.

Au laboratoire, sous supervision, la personne étudiante participe individuellement ou en collaboration, à divers ateliers ou mises en situation. Elle partage les résultats avec ses pairs. Elle réalise des simulations impliquant la prise en charge de personnes présentant des conditions cliniques complexes.

Comme travail personnel, la personne étudiante valide sa compréhension des notions qui ont été abordées en classe et au laboratoire. En cas d'incertitude, elle doit contacter la personne enseignante. Elle effectue les tâches proposées (ex. : lire les documents recommandés, visionner des vidéos, compléter des guides d'étude, résoudre des problèmes, etc.) et met en pratique ses apprentissages. Elle s'exerce à réaliser les actions réalisées en classe.

Soins préhospitaliers d'urgence (181)

**Utilisation d'un véhicule d'urgence**

02G7 Effectuer des déplacements de personnes (atteinte partielle)

02GL Assurer le transport de la patiente ou du patient et la conformité de l'équipement (atteinte partielle)

PRÉALABLE RELATIF : 181-164-AH

**PRÉSENTATION DU COURS ET DE SON CONTENU**

Ce cours de quatrième session a pour but de permettre à la personne étudiante d'acquérir et de mettre en pratique les principales habiletés liées à la conduite sécuritaire d'un véhicule ambulancier.

À la fin de ce cours, la personne étudiante sera en mesure d'utiliser un véhicule ambulancier et assurer le transport de personnes de façon sécuritaire et appropriée.

Les objectifs de ce cours sont : effectuer la vérification, le nettoyage ou la désinfection de l'ambulance; planifier le trajet; conduire l'ambulance; adapter la conduite aux besoins de l'intervention; respecter la législation applicable à l'utilisation d'un véhicule ambulancier; utiliser adéquatement les outils de communication.

Les principaux thèmes abordés dans ce cours sont : l'inspection, la vérification et l'entretien intérieur et extérieur du véhicule; le fonctionnement et l'utilisation d'un système de radiocommunication et d'un ordinateur véhiculaire; la collecte et la transmission de renseignements; l'utilisation d'outils de cartographie; l'adaptation du trajet planifié en fonction des entraves routières et les techniques de conduite sécuritaire d'un véhicule ambulancier; le positionnement sécuritaire de la personne et de l'équipement.

**PRINCIPALES ACTIVITÉS D'APPRENTISSAGE**

En classe, la personne étudiante participe activement aux différentes activités pédagogiques. Il pose des questions d'éclaircissement, souligne les concepts clés, prend en note les éléments pertinents et participe aux discussions. La personne étudiante, sous la supervision de la personne enseignante, participe individuellement ou en collaboration à divers ateliers. Il peut effectuer des exercices, répondre aux mises en situation et résoudre des problèmes. Il visionne des capsules vidéo éducatives.

En laboratoire, la personne étudiante participe activement aux différents modes d'enseignement. Les activités sont réalisées individuellement ou en collaboration avec les personnes enseignantes ou techniciennes en travaux pratiques ou ses pairs. Il conduit un véhicule ambulancier à l'aide de simulateurs, en circuit fermé et sur la route. Elle participe à des exercices afin d'intégrer les apprentissages. Il s'autoévalue à partir des évaluations formatives.

Comme travail personnel, la personne étudiante effectue les tâches selon les modalités proposées par la personne enseignante. Elle complète seule ou en équipe les préparations de laboratoires, les lectures, les activités formatives et les remet à la personne enseignante selon les consignes (vérification pré-départ, guides d'étude, capsules vidéo, etc.). Elle révise la matière abordée et ses notes de cours tout en validant sa compréhension des notions vues en classe. La personne étudiante s'exerce aux techniques de conduite automobile afin de développer la dextérité et les attitudes nécessaires.

181-503-AH	0-6-1	2,33 unités
Soins préhospitaliers d'urgence (181)		
<b>Stage d'immersion soutien à l'intervention</b>		
02GG Intervenir auprès de personnes en situation traumatique (atteinte partielle)		
02GH Intervenir auprès de personnes ayant besoin de soins médicaux (atteinte partielle)		

PRÉALABLE RELATIF : 181-400-AH; 181-402-AH  
COREQUIS : 350-501-AH

#### PRÉSENTATION DU COURS ET DE SON CONTENU

Ce stage de cinquième session permet de prendre en charge plus de responsabilités lors des interventions, en participant à l'appréciation de la condition clinique, au raisonnement et à la formulation de l'hypothèse clinique, aux soins ainsi qu'au déplacement et à l'évacuation de la personne.

À la fin de ce cours, la personne étudiante sera en mesure d'intervenir de façon sécuritaire et efficiente dans différentes situations préhospitalières à titre de paramédic en appui à l'intervention.

Les objectifs de ce cours sont : établir une relation de service; vérifier le matériel et l'équipement requis dans le contexte d'intervention; évaluer, de façon dynamique, la scène d'intervention, la personne et la stabilité; établir une stratégie d'intervention de soins; intervenir auprès d'une personne en contexte d'interdisciplinarité; évacuer la personne; communiquer les informations ainsi que rédiger un rapport d'intervention préhospitalière.

Les principaux thèmes abordés dans ce cours sont : le matériel et les équipements; l'utilisation des outils de communication; les dangers et les risques présents lors d'une intervention; l'appréciation clinique; les soins et les normes de soins; la communication verbale et écrite d'une intervention; les attitudes professionnelles attendues et le travail en interdisciplinarité.

#### PRINCIPALES ACTIVITÉS D'APPRENTISSAGE

En stage, la personne étudiante établit une relation de service; vérifie le matériel et l'équipement requis dans le contexte d'intervention; évalue, de façon dynamique la scène d'intervention, la personne et le potentiel de stabilité, établit une stratégie d'intervention de soins, intervient auprès d'une personne en contexte d'interdisciplinarité, évacue la personne, communique les informations ainsi que rédige un rapport d'intervention préhospitalière.

Comme travail personnel, la personne étudiante participe aux rencontres d'encadrement. Elle prend connaissance de tous les documents distribués par la coordination des stages et effectue les travaux réflexifs requis.

350-501-AH	1-2-2	1,66 unités
Psychologie (350)		
<b>Gestion de stress en soins préhospitaliers d'urgence</b>		
02GD Interagir avec ses collègues et/ou d'autres professionnels (atteinte partielle)		
02GJ Préserver son intégrité psychologique et physique (atteinte partielle)		

PRÉALABLE RELATIF : 350-402-AH

#### PRÉSENTATION DU COURS ET DE SON CONTENU

Ce cours de cinquième session, dernier d'une série de trois cours de psychologie, porte sur la gestion du stress inhérent à l'exercice de la profession de paramédic en soins préhospitaliers d'urgence.

À la fin de ce cours, la personne étudiante sera en mesure de démontrer une compréhension de ses mécanismes de stress et des stratégies de prévention des conséquences nuisibles du stress pour soi et pour son entourage professionnel.

Les objectifs de ce cours sont de : comprendre le stress du paramédic sous l'angle d'un mécanisme d'adaptation nécessaire à l'exercice de la profession, mais qui doit être apprivoisé afin d'en limiter les effets négatifs sur la santé physique et psychologique; identifier ses facteurs de vulnérabilité et ses forces en regard du stress et sélectionner et appliquer des stratégies de gestion du stress adaptées; comprendre et prévenir les possibles conséquences du stress en portant une attention particulière au soutien social entre pairs.

Les principaux thèmes abordés dans ce cours sont : la définition du stress et son mécanisme général; les sources de stress du paramédic; les effets du stress sur la personne (dimensions physique et physiologique, cognitive, émotive, comportementale, sociale); la vulnérabilité individuelle au stress; les stratégies de gestion de stress (avant, pendant et après l'exposition au stress); les conséquences possibles du stress (fatigue de compassion, épuisement professionnel, traumatisme, trouble d'usage de substance, suicide) et ses stratégies aidantes individuelles et d'équipe.

#### PRINCIPALES ACTIVITÉS D'APPRENTISSAGE

En classe, la personne étudiante participe aux exposés en prenant des notes personnelles, en posant des questions et en participant aux échanges.

Au laboratoire, des exercices pratiques (mises en situation, analyses de contenu vidéo et études de cas) sont prévus afin de favoriser l'illustration, l'intégration et l'application des concepts du cours.

Comme travail personnel, la personne étudiante effectue des lectures (en français et en anglais) lui permettant de se préparer et de consolider le contenu théorique, complète les exercices d'application et revoit les contenus. Finalement, elle effectue aussi un travail d'analyse démontrant sa capacité à appliquer les notions du cours à des réalités de la santé mentale.

# Session 6

181-600-AH	0-20-1	7,00 unités
Soins préhospitaliers d'urgence (181)		
<b>Stage d'intégration</b>		
02G9 Interagir avec la personne et/ou ses proches (atteinte partielle)		
02GD Interagir avec ses collègues et/ou d'autres professionnels (atteinte partielle)		
02GG Intervenir auprès de personnes en situation traumatique (atteinte partielle)		
02GH Intervenir auprès de personnes ayant besoin de soins médicaux (atteinte partielle)		
02GL Assurer le transport de la patiente ou du patient et la conformité de l'équipement (atteinte partielle)		

PRÉALABLE ABSOLU : Tous les cours de formation spécifique de la session 1 à 5

COREQUIS : 181-601-AH

Cours porteur de l'épreuve synthèse

## PRÉSENTATION DU COURS ET DE SON CONTENU

Ce stage de sixième session permet à la personne étudiante d'intervenir et d'appliquer les soins cliniques préhospitaliers dans des situations réelles et dynamiques, sous la supervision de la personne chargée de l'encadrement clinique.

À la fin de ce cours, la personne étudiante sera en mesure d'intervenir de façon sécuritaire et efficiente dans différentes situations préhospitalières.

Les objectifs de ce cours sont : établir une relation de service; vérifier le matériel et l'équipement présent dans une ambulance; évaluer, de façon dynamique, la scène d'intervention, la personne et la stabilité; établir une stratégie d'intervention de soins; intervenir auprès d'un patient en contexte d'interdisciplinarité; évacuer la personne; communiquer les informations ainsi que rédiger un rapport.

Les principaux thèmes abordés dans ce cours sont : le matériel et les équipements requis pour l'intervention; l'utilisation des outils de communication; les dangers et les risques présents lors d'une intervention; l'appréciation de la condition clinique; les soins cliniques préhospitaliers; la communication verbale et écrite d'une intervention; les attitudes professionnelles attendues et le travail en interdisciplinarité.

## PRINCIPALES ACTIVITÉS D'APPRENTISSAGE

En stage, la personne étudiante, en collaboration avec la personne chargée d'encadrement clinique, participe en temps réel comme paramédic responsable de l'intervention préhospitalière à la demande de l'assignation effectuée par le centre de communication santé. De plus, un encadrement par la personne enseignante responsable du stage s'effectue par des rencontres et autres moyens de communication de suivi et de support.

Comme travail personnel, la personne étudiante participe aux rencontres d'encadrement. Elle prend connaissance de tous les documents distribués par la coordination des stages et effectue les travaux réflexifs requis.

Soins préhospitaliers d'urgence (181)

**Activités d'intégration à la vie professionnelle**

02G5 Analyser la fonction de travail (atteinte partielle)

02G7 Effectuer des déplacements de personnes (atteinte partielle)

02GG Intervenir auprès de personnes en situation traumatique (atteinte partielle)

02GH Intervenir auprès de personnes ayant besoin de soins médicaux (atteinte partielle)

PRÉALABLE ABSOLU : Tous les cours de formation spécifique de la session 1 à 5

COREQUIS : 181-600-AH

Cours porteur de l'épreuve synthèse

**PRÉSENTATION DU COURS ET DE SON CONTENU**

Ce cours de sixième session valide les apprentissages réalisés lors du parcours en soins préhospitaliers d'urgence. Il permet l'intégration des apprentissages liés aux différents volets d'intervention. Ce cours contribue à la préparation de la personne étudiante à l'examen d'entrée à la profession des paramédics du Québec et permet de diplômer une personne candidate à la profession, compétente au seuil d'entrée du domaine préhospitalier.

À la fin de ce cours, la personne étudiante sera en mesure d'intervenir de manière réflexive, selon les standards de la profession établis, auprès de personnes nécessitant des soins préhospitaliers.

Les objectifs intermédiaires sont : intervenir dans une variété de situations en démontrant l'intégration des apprentissages acquis tout au long du programme; établir des relations interpersonnelles favorisant le bon déroulement d'une intervention; démontrer un comportement éthique; évaluer la qualité de son intervention ainsi que justifier les décisions prises durant une intervention.

Les principaux thèmes abordés dans ce cours sont : l'évaluation de la situation; l'appréciation de la condition clinique d'une personne; la détermination des soins prodigués; l'interaction avec les autres intervenants et professionnels; la communication verbale et écrite des informations relatives à l'intervention ainsi que le déplacement de la personne.

**PRINCIPALES ACTIVITÉS D'APPRENTISSAGE**

En classe, la personne étudiante révise les notions théoriques apprises pendant son parcours de formation et participe aux activités d'étude de cas, de conférences et de préparation aux évaluations formatives et certificatives du programme.

Au laboratoire, la personne étudiante peut être appelée à participer à des ateliers permettant de réviser les techniques apprises ou à faire des simulations complexes, réelles et authentiques, en binôme. Elle intervient dans des scénarios complets qui simulent un quart de travail du domaine préhospitalier. Les interventions peuvent se faire en interdisciplinarité avec d'autres professionnels.

Comme travail personnel, la personne étudiante effectue plusieurs tâches avant et après les prestations en classe. Avant les cours, elle révise l'ensemble des sujets qui seront abordés en classe. Elle se réfère aux normes de soins établis par la direction médicale nationale (DMN), à la littérature utilisée dans les cours ainsi qu'à ses notes de cours. Elle intervient dans le cadre de simulations mises à sa disposition.

Soins préhospitaliers d'urgence (181)

**Intervention en situations particulières**

02GM Intervenir lors de situations particulières ou lors d'incidents ou d'accidents causant de multiples victimes (atteinte complète)

PRÉALABLE RELATIF : 181-501-AH

**PRÉSENTATION DU COURS ET DE SON CONTENU**

Ce cours de cinquième session a pour but de permettre à la personne étudiante de développer les connaissances et les habiletés pour intervenir et gérer, de façon efficace et sécuritaire, les situations préhospitalières dont les exigences dépassent les interventions usuelles.

À la fin de ce cours, la personne étudiante sera en mesure d'intervenir et gérer, de façon efficace et sécuritaire, les situations préhospitalières particulières, incidents ou accidents causant de multiples victimes.

Les objectifs de ce cours sont : adapter l'approche de façon sécuritaire et appropriée; coordonner le volet santé de la mission préhospitalière en présence de différents intervenants ou spécialistes; établir les stratégies d'accès, de dégagement et d'évacuation des usagers; définir les priorités des soins et d'évacuation en présence de multiples victimes; collaborer avec d'autres équipes ou d'autres intervenants.

Les principaux thèmes abordés dans ce cours sont : reconnaissance des particularités de l'intervention et des mesures de protection appropriées; identification des ressources supplémentaires ou spécialistes adéquates et nécessaires; cueillette des renseignements pertinents à l'intervention; conception d'un plan de travail en collaboration avec les différents intervenants présents; adaptation d'une intervention en présence de victimes multiples; choix des stratégies afin d'accéder ou de dégager les personnes.

**PRINCIPALES ACTIVITÉS D'APPRENTISSAGE**

En classe, la personne étudiante participe, de façon active, aux différentes activités pédagogiques. Elle pose des questions d'éclaircissement, souligne les concepts clés, intègre les éléments pertinents et participe aux discussions. Avec ses collègues de classe, elle réalise des exercices, des études de cas, répond aux mises en situation, visionne des capsules vidéo éducatives ou participe à d'autres activités pédagogiques qui visent le développement de la compétence. Elle s'autoévalue de façon critique à partir d'évaluations formatives.

Au laboratoire, la personne étudiante participe activement aux différents modes d'enseignement. Les activités sont réalisées en collaboration avec les personnes enseignantes et techniciennes en travaux pratiques, les personnes spécialisées. Elle assiste à des démonstrations. Des activités s'effectuent hors campus. Elle participe à des ateliers techniques, des expérimentations ou des simulations en situation authentique, pratique sur des mannequins, jeux de rôles, etc. Elle participe à des exercices afin de favoriser les apprentissages. Elle s'autoévalue à partir des évaluations formatives.

Comme travail personnel, la personne étudiante valide sa compréhension des notions qui ont été abordées en classe et au laboratoire. En cas d'incertitude, elle doit contacter la personne enseignante. Elle effectue les tâches proposées (ex. : lire les documents recommandés, visionner des vidéos, compléter des guides d'étude, résoudre des problèmes, etc.) et met en pratique ses apprentissages. La personne étudiante s'exerce aux techniques et aux stratégies d'intervention apprises afin de développer la dextérité et les attitudes nécessaires.

# Tableau de suivi de l'atteinte des compétences

x : cocher tous les cours réussis indiquant l'atteinte de la compétence

## Formation générale commune

Code	Énoncé	Cours	x
4EF0	Analyser des textes littéraires	601-101-MQ	
4EF1	Expliquer les représentations du monde contenues dans des textes littéraires d'époques et de genres variés	601-102-MQ	
4EF2	Apprécier des textes de la littérature québécoise d'époques et de genres variés	601-103-MQ	
4EP0	Analyser sa pratique de l'activité physique au regard des habitudes de vie favorisant la santé	109-101-MQ	
4EP1	Améliorer son efficacité lors de la pratique d'une activité physique	109-181-M2	
4EP2	Démontrer sa capacité à prendre en charge sa pratique de l'activité physique dans une perspective de santé	109-401-M3	
4PH0	Traiter d'une question philosophique	340-101-MQ	
4PH1	Discuter des conceptions philosophiques de l'être humain	340-102-MQ	
4SA0 ou 4SA1 ou 4SA2 ou 4SA3	(Selon test de classement) Comprendre et exprimer des messages simples en anglais OU Communiquer en anglais avec une certaine aisance OU Communiquer avec aisance en anglais sur des thèmes sociaux, culturels ou littéraires OU Traiter en anglais d'oeuvres littéraires et de sujets à portée sociale ou culturelle	604-100-MQ ou 604-101-MQ ou 604-102-MQ ou 604-103-MQ	

## Formation générale propre au programme

Code	Énoncé	Cours	x
4EFP	Produire différents types de discours oraux et écrits liés au champ d'études de l'élève	601-AEB-AH	
4PHP	Porter un jugement sur des problèmes éthiques et politiques de la société contemporaine	340-AEB-AH	
4SAP ou 4SAQ ou 4SAR ou 4SAS	(Selon test de classement) Communiquer en anglais de façon simple en utilisant des formes d'expression d'usage courant liées au champ d'études de l'élève OU Communiquer en anglais avec une certaine aisance en utilisant des formes d'expression d'usage courant liées au champ d'études de l'élève OU Communiquer avec aisance en anglais en utilisant des formes d'expression d'usage courant liées au champ d'études de l'élève OU Communiquer de façon nuancée en anglais dans différentes formes de discours	604-AEX-AH ou 604-AEB-AH ou 604-AFB-AH ou 604-AFX-AH	

## Formation générale complémentaire au programme

Code	Énoncé	Cours	x
	(selon le premier cours suivi)		
	(selon le deuxième cours suivi)		

## Formation spécifique au programme

Code	Énoncé	Cours	x
02G5	Analyser la fonction de travail	181-163-AH 181-601-AH	
02G6	Développer une vision intégrée du corps humain et de son fonctionnement	101-131-AH 101-201-AH 101-302-AH	

02G7	Effectuer des déplacements de personnes	181-164-AH 181-401-AH 109-502-AH 181-501-AH 181-502-AH 181-601-AH	
02G8	Instaurer la bienveillance	387-114-AH 350-402-AH	
02G9	Interagir avec la personne et/ou ses proches	350-202-AH 181-600-AH	
02GA	Prévenir la propagation de désordres immunologiques ou d'infections	181-164-AH 101-302-AH	
02GB	Effectuer des examens cliniques	181-165-AH 181-201-AH 181-202-AH	
02GC	Déterminer les soins	181-201-AH 181-300-AH 181-400-AH	
02GD	Interagir avec ses collègues et/ou d'autres professionnels	350-202-AH 350-501-AH 181-600-AH	
02GE	Établir des liens entre la pharmacologie ou la consommation de drogues et des situations cliniques	181-203-AH	
02GF	Intervenir auprès de personnes ayant besoin de soins de réanimation	181-165-AH 181-303-AH	
02GG	Intervenir auprès de personnes en situation traumatique	181-202-AH 181-302-AH 181-401-AH 181-402-AH 181-501-AH 181-503-AH 181-600-AH 181-601-AH	
02GH	Intervenir auprès de personnes ayant besoin de soins médicaux	181-202-AH 181-301-AH 181-401-AH 181-402-AH 181-501-AH 181-503-AH 181-600-AH 181-601-AH	
02GJ	Préserver son intégrité psychologique et physique	387-114-AH 109-502-AH 181-500-AH 350-501-AH	
02GK	Intervenir auprès de personnes manifestant divers problèmes de comportement	350-402-AH 181-500-AH	
02GL	Assurer le transport de la patiente ou du patient et la conformité de l'équipement	181-502-AH 181-600-AH	
02GM	Intervenir lors de situations particulières ou lors d'incidents ou d'accidents causant de multiples victimes	181-602-AH	

## **Équivalence**

Une personne étudiante peut se voir accorder une équivalence lorsqu'elle démontre, par sa formation scolaire extracollégiale antérieure (études secondaires ou universitaires), qu'elle a atteint les objectifs du cours pour lequel elle fait une demande d'équivalence. La personne étudiante qui désire obtenir une équivalence doit soumettre son cas à son API (local A1.160). Dans tous les cas, l'équivalence donne droit aux unités rattachées à ce cours, qui n'a pas à être remplacé par un autre cours.

## **Reconnaissance des acquis extrascolaires et des compétences**

Une reconnaissance officielle peut être accordée à la personne admise qui en fait la demande et qui démontre, après évaluation par le Collège, qu'elle a atteint les objectifs du cours par des acquis résultant d'une formation non créditée, de l'expérience de vie ou de travail. Il appartient à la personne de démontrer qu'elle a atteint les objectifs du cours. La personne étudiante qui désire s'inscrire dans une démarche de reconnaissance d'acquis et des compétences doit s'adresser au Service de l'aide pédagogique individuelle (local A1.160).

Le résultat de l'évaluation prend la forme d'une note qui est portée au bulletin de la personne étudiante.

Source : Politique institutionnelle d'évaluation des apprentissages (PO-12) du Collège Ahuntsic, article 5.13.